

# 北美中華福音神學院

China Evangelical Seminary North America

## 學院概覽

2022.10 修訂



1520 W. Cameron Ave., Suite 275, West Covina. CA 91790

Tel: (626) 917-9482 Fax: (626) 851-1371

E-Mail: [academic@cesna.edu](mailto:academic@cesna.edu) Web: [www.cesna.edu](http://www.cesna.edu)

# 目 錄

1	我們的異象 .....	1
2	我們的使命宣言 .....	1
3	我們的策略 .....	2
4	北美華神的沿革與創建 .....	3
5	部門組織 .....	5
6	學制與學位 .....	7
6.1	教牧博士 (Doctor of Ministry) .....	7
6.2	神學碩士 (Master of Theology) .....	11
6.3	道學碩士科 (Master of Divinity) .....	14
6.4	神學研究碩士科 (Master of Theological Studies) .....	16
6.5	基督教研究碩士科 (Master of Christian Studies) .....	17
6.5.1	教育組 .....	18
6.5.2	宣教組 .....	20
6.5.3	輔導組 .....	22
6.5.4	普通組 .....	25
6.6	基督教研究證書 (Diploma of Christian Studies) .....	27
6.7	家庭教育證書 (Family Life Education Diploma) .....	29
7	入學申請要求 .....	30
8	住校 (Residency) 規則 .....	31
9	修課計畫案例 .....	33
9.1	道學碩士科例子 .....	33
9.2	神學研究碩士科例子 .....	34
9.3	基督教研究碩士科例子 .....	34
10	實習章程 .....	37
10.1	道學碩士指引 .....	37
10.1.1	實習教育之理念 .....	37
10.1.2	道學碩士實習教育原則 .....	38
10.1.3	實習 1.1&1.2&1.3 實習註冊指引 .....	39
10.1.4	實習範圍建議 .....	40
10.1.5	實習 2.1&2.2 實習註冊指引 .....	40
10.1.6	其他 .....	41
10.1.7	道學碩士科學生實習 1.1&1.2&1.3 計劃 .....	41
10.1.8	北美華神道學碩士科實習 2.1&2.2 完成表 .....	42
10.2	基督教研究碩士指引 .....	43

10.2.1	實習教育之理念 .....	43
10.2.2	基督教研究碩士實習教育原則 .....	44
10.2.3	實習註冊指引 .....	45
10.2.4	實習範圍建議 .....	46
10.2.5	基督教研究碩士科學生實習 1.1&1.2&1.3 計劃 .....	49
10.3	實習督導牧者指引 .....	50
10.3.1	Form A .....	50
10.3.2	Form B .....	53
10.3.3	Form C .....	55
11	教務章則 .....	57
11.1	學制 .....	57
11.2	作業及成績 .....	57
11.3	缺課 .....	58
11.4	收費 .....	59
11.5	退費/退選 .....	60
11.6	學分轉換 .....	60
11.7	轉學 .....	61
11.8	碩士轉科/轉組 .....	61
11.9	學籍保留 .....	62
11.10	延長修業時限 .....	62
11.11	外州修課 .....	62
11.12	畢業申請 .....	62
11.13	出席校方活動 .....	63
11.14	旁聽規則 .....	63
11.15	個別指導 .....	63
11.16	碩士跨修神學碩士、教牧博士課程 .....	64
11.17	F1 身份國際學生修課規則 .....	65
11.18	週三崇拜規則 .....	65
11.19	神學英文 .....	66
12	學生生活 .....	68
12.1	學生守則 .....	68
12.2	學生懲戒 .....	68
12.3	學生投訴 .....	70
13	圖書館使用事宜 .....	71
14	課程簡介 .....	75
15	各種申請表格 .....	98



# 1 我們的異象

為教會裝備聖徒、同工、領袖，提供由基礎、專業，到領袖的訓練。近年來，北美華人教會對於各種內建與外展事奉的全職及帶職人才的需要日增。為滿足此需要，北美華神秉承母校中華福音神學院的使命與精神，裝備靈命、學識及事奉三育均衡的事奉人才，使他們能各按呼召及恩賜，專一服事。因此，我們致力於為北美華人教會培育上述人才，使他們在北美華人教會中，各盡其職的服事主。本學院更與教會合作培育不同層面、不同影響範圍的領袖，讓其事奉因有效的屬靈領導，產生更大、更廣、更深遠的影響。

# 2 我們的使命宣言

北美華神委身為神國訓練華語牧者和信徒領袖，使他們在學識、靈命、事奉上均衡發展，按神的旨意有效地服事。

北美華神委身與基督教會及機構策略性合作，為北美及全球華人教會訓練牧者和領袖，使他們完成主的大使命。

北美華神委身從聖經的觀點，與北美及全球華人教會所關注的當代議題對話和回應。

校訓：

裝備眾聖徒，服事眾教會  
靈命、學識、事奉三育並重

### 3 我們的策略

配合教會需要，訓練全職教牧及各種事奉帶職人才，以洛杉磯為基地，向北美及世界各地，運用適當之教學方式及媒體，鋪開裝備的網絡課程。與教會合作，進行聖經、神學、事工平衡的多元化課程的規劃與落實。

透過聖經、神學、實際事工的學習及輔導教育，栽培出專一服事的全職教牧及帶職同工，俾使各盡其職服事教會和投入普世的宣教工作，完成神託付的大使命。不分宗派致力協助教會藉真理造就信徒，使其生命成長。密切與北美華人教會合作，為各教會設計平衡目標與方向兼備的多元化課程。

## 4 北美華神的沿革與創建

- ❖ 1986年元月，經華神董事會約聘，成立華神洛杉磯區董事會，原名「華神延伸部洛杉磯中心」，推展信徒延伸神學教育事工。
- ❖ 1991年元月起，聘華神前院長林道亮博士任本中心顧問，全力督導中心事工。
- ❖ 1992年3月，更名為「中華福音神學院北美神學教育中心」。7月，聘設中心主任及同工，開始向加州以外拓展訓練教室。
- ❖ 1998年，正式改制為「中華福音神學院北美分校」，開始招收基督教研究碩士科學生，為北美華人教會訓練專一服事的神國工人。華神的異象從台灣延伸至北美，為普世宣教的大業預作人才培育的工作。
- ❖ 1999年，位於洛杉磯 **La Puente** 的新校舍正式啟用，各項設備完善，成為另一裝備人才的基地，向北美各地華人教會集中之處，拓展裝備聖徒的網絡。
- ❖ 2003年，成立基督教研究證書科課程。
- ❖ 2004年7月，成立道學碩士科，為北美及散居世界各地的華人教會，培訓牧養及宣教的全職工人。
- ❖ 2007年9月，改制並註冊成為「北美中華福音神學院」。
- ❖ 2007年9月，首任院長梁潔瓊博士就任。
- ❖ 2008年7月，遷入West Covina現址。
- ❖ 2008年9月，增設神學研究碩士科課程，以培訓有意在神學研究上進深造就的人才。
- ❖ 2009年1月，成立教牧博士科，並招收學生。
- ❖ 2009年6月，通過頒發 I-20 申請審核，開始招收國際學生。
- ❖ 2010年6月，通過北美神學協會 (ATS) 申請審核，被接納成為副會員。
- ❖ 2013年1月，成立神學碩士科，並招收學生。
- ❖ 2015年6月，通過北美神學協會 (ATS) 申請審核，接納成為正會員。
- ❖ 2020年10月，獲取Lilly基金而成立蓬勃教會事工。
- ❖ 2021年8月，第二任院長劉孝勇博士就任。

❖ 2022年1月，獲取Lilly基金而成立公共神學中心與靈命品格塑造中心。



## 5 部門組織

### 北美華神院長

劉孝勇博士 Rev. Samuel Liu, Ph.D.

### 諮詢顧問

許道良牧師 Rev. John Hsu

許重一牧師 Rev. David Hsu

伍柏禎牧師 Rev. Fred Eng

鄭秀全牧師 Rev. Joshua Cheng

林祥源牧師 Rev. Albert Lam

### 部門主任

教務處：徐大生博士 Rev. Raymond Hsu, Ph.D.

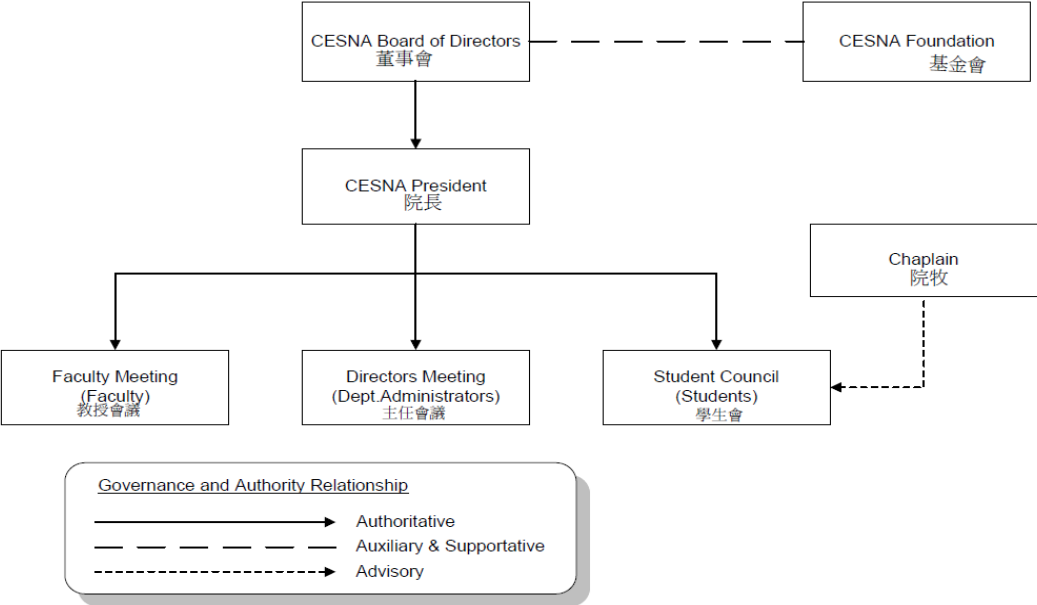
行政處：劉宏智博士（代理） Rev. Frank Liu, D.Min.

拓展處：劉皓玲博士 Tina Liu, Ph.D.

延伸處：劉皓玲博士（代理） Tina Liu, Ph.D.

前瞻事工處：趙李秀珍 Agnes Chiu, Ph.D.

管理與顧問架構圖：



## 6 學制與學位

### 6.1 教牧博士 (*Doctor of Ministry*)

**目的：** 幫助學生能在基督徒事奉的本質和理念上，獲取各種不同的見解。因此，教牧博士課程將研究教會發展和事工應用的今昔趨勢，以幫助學生掌握正確的方法，能將事奉的技巧和方式溶入實際的需要中。學生將用課程最後所要求的論文，來呈現其在神學、事奉理念以及本色化應用三者的整合能力，並將研究結果用於未來的事奉。

**對象：** 針對擁有道學碩士或其同等學歷之學位（畢業 GPA 最低為 3.0）並全時間事奉滿三年的教會牧者或機構同工。

教牧博士科的課程分為「必修」和「主修」兩類。教牧博士科的學生在畢業前，必須完成十一門課 48 個學分，其中包括必修課五門（20 個學分）和主修課五門（20 個學分），及畢業論文（8 個學分）。必修課著重在教牧進深教育上的一般訓練，目的是要為學生奠定獨立研究的能力。主修課則依學生研究方向的需要和興趣，讓學生根據畢業論文的方向，由指導教授與學生共同選擇。畢業論文是學生取得學位前的最後成果展示，其目的是要提昇學生批判、分析、綜合及表達的能力，最後讓成果可以應用在實際的需要中。

#### 必修課程

- 必修課程的內容及代號如下：

課程代號	課程內容	實得學分
TD100	進階神學治學法	4 學分
TD101	靈命塑造實踐神學	4 學分
TD102	神學整合法	4 學分
TD103	進階領導學	4 學分
TD104	研究計畫書的獨立研究	4 學分
TD500	畢業論文	8 學分

- 在必修課程中，學生必須先修進階神學治學法以後，才能修讀其它的課程。

## 主修課程

- 主修課程有下列五個範疇，範疇中有建議的選課方向：

- 教會事工與教牧領導：

- 教會組織的歷史沿革
- 當代教會組織的探討
- 教會個案研究
- 崇拜學研究
- 教會教育事工的理論與建構

- 宣教：

- 宣教理論進深研究
- 跨文化宣教研究
- 美國宣教事工研究
- 華人宣教事工研究
- 歐洲宣教事工研究
- 佈道神學與實踐
- 宣教組織研究
- 其它

- 家庭輔導：

- 教會增長與家庭事工
- 兩性關係與婚前輔導
- 夫妻關係與婚姻輔導
- 原生家庭與親子輔導
- 離婚與再婚輔導
- 單親與重組家庭輔導
- 大眾傳媒與家庭事工
- 其它

- 華人教會的第二代事工：
  - 教牧個案研究
  - 領袖塑造的進深研究
  - 北美新興教會研究
  - 二代華人事工研究
  - 其它
- 靈命塑造事工：
  - 靈命塑造與門訓事工
  - 靈命塑造與群體
  - 其它
- 主修課程共五門 (20 個學分)，課程內容由指導教授和學生依研究的範疇和方向共同決定，並報請教務部核准後實施。

#### 畢業論文：

- 教牧博士候選人階段
  - 必修課程：教牧博士科學生必需完成所有必修課程後，才得在指導教授的指導下開始規劃六門主修課程，六門主修課程研究課題可和論文相關。
  - 主修課程：學生必須在指導教授的指導下，設定並完成四門主修課程。
  - 論文草案與論文委員會：在指導教授的指導下，學生提交至少 30 頁的論文草案 (Proposal)，送教務處核可後，才得正式註冊撰寫論文。論文草案獲得通過後，在指導教授及學生的共同推薦下，經教務主任核可，邀請具有學術及專長背景與論文研究方向相符的論文讀者兩人，與指導教授組成論文委員會，輔導並監督學生完成論文。各論文委員必須簽署同意書，送教務部存檔。
  - 教牧博士候選人：學生在論文草案通過及論文委員會成立後，自動成為教牧博士候選人 (D.Min. candidate)。

- **論文完成階段**

- 論文草案通過後，學生必須連續兩季註冊畢業論文 (8 學分)。若學生兩季後未完成撰寫畢業論文，則須申請延期，並且每季付論文延期費\$275，但最多只能延期兩季。換句話說，論文草案通過後，學生必須在四個學季內完成論文，除非有特殊原因。
- 畢業論文撰寫完畢，得經指導教授向教務部提出申請，由指導教授召集兩位讀者舉行答辯會議，讓學生就其論文的最後成果進行答辯。
- 在答辯會議前，學生的論文內容必須取得指導教授及兩位論文讀者的支持和同意。
- 答辯完成後，學生須要依照教務部規定的論文寫作格式及要求，完成最後的論文。
- 畢業論文的本文部分 (不含目錄、書目、附錄等)，要求大概是 250 頁左右。

**指導教授：**

- 教牧博士科學生在入學時，得依其所提之研究計劃，由學院的教授會議選派專長相符的指導教授，以指導學生完成整個學程 (包括畢業論文)。

教牧博士科的一切學程及要求，必須在六年內完成，一年至少上兩門課。若六年內無法完成，得申請延期一年。在所有教牧博士科課程中，至少 4 門課 (16 學分) 必須在學院本部完成。

## 6.2 神學碩士 (Master of Theology)

**目的：**提供進深的聖經和神學基礎，裝備學生運用合適的研究方法，呈現神學研究的成果，為了將來參與神學教育事工。

**對象：**有志進深神學研究或從事神學教育的成熟基督徒，擁有道學碩士、神學研究碩士或其同等學歷。

神學碩士科的課程，共分為「研究基礎課程」、「聖經課程」、「神學課程」及「畢業論文」四類。神學碩士科學生必須在畢業前，必修滿三門研究基礎課程 (7 學分)、七門聖經、神學課程 (21 學分)、一門專題研究 (3 學分)、以及畢業論文 (6 學分)，共 37 個學分，始得畢業。

### 研究基礎課程：

神碩神學治學法	1 學分
進階希伯來文	3 學分
進階希臘文	3 學分

若學生被神學碩士科錄取之前，曾修過北美華神的進階希伯來文 (或進階希臘文) 並成績達到 B，則須以修一門聖經或神學課程來取代；若成績沒有達到 B，則須修進階希伯來文 (或進階希臘文)。

若學生被神學碩士科錄取之前，曾在其他的神學院修過進階希伯來文 (或進階希臘文)，則可選擇修北美華神的進階希伯來文 (或進階希臘文)，或以修一門聖經或神學課程來取代；若成績沒有達到 B，則須修進階希伯來文 (或進階希臘文)。

若學生的研究需要德文或法文，經本核准許後，可在其他 ATS 認證的神學院或美國教育部認證的大學修至少三個學分的德文或法文課程。這課程可代替進階希伯來文或進階希臘文。

### 聖經課程、神學課程：

當代釋經學研究	3 學分
摩西五經原文解經	3 學分
歷史書原文解經	3 學分
詩歌智慧書原文解經	3 學分
先知書原文解經	3 學分
福音書原文解經	3 學分
保羅書信原文解經	3 學分
一般書信原文解經	3 學分
啟示文體原文解經	3 學分
舊約書卷原文解經	3 學分
新約書卷原文解經	3 學分
系統神學研究 (一)	3 學分
系統神學研究 (二)	3 學分
系統神學研究 (三)	3 學分
當代神學與基督教教義	3 學分
靈修神學議題	3 學分
基督徒倫理的當代議題	3 學分
路德加爾文神學	3 學分
奧古斯丁神學	3 學分

為了使神學碩士學生有更多修課的選擇，神學碩士學生可向指導老師申請修一般碩士科的聖經或神學課程，若指導老師及授課老師批准，神學碩士學生的作業量則要多過一般的碩士科學生。神學碩士學生最多只能修兩門碩士科的聖經或神學課程為學分。神學碩士學生不准修教牧博士科課程為學分。

#### 專題研究：

聖經專題研究	3 學分
神學專題研究	3 學分

#### 畢業論文：



1. 每位神學碩士科學生被錄取後，根據學生的研究興趣，可要求某華神專任老師成為指導老師。
2. 神學碩士科學生須提交至少 15 頁的論文草案 (Proposal)，草案中必須包括論文的主題 (title)、研究問題 (research questions)、研究主旨 (thesis statement)、研究價值 (research values)、大綱 (outlines)、方法論 (methodologies)、參考文獻錄 (Bibliography)。草案須被指導老師批准，然後交給教務部審核。
3. 論文草案通過後，學生必須連續兩季註冊畢業論文 (6 學分)。若學生兩季後未完成撰寫畢業論文，則須申請延期，並且每季付論文延期費\$275，但最多只能延期兩季。換句話說，論文草案通過後，學生必須在四個學季內完成論文，除非有特殊原因。
4. 論文的本文須多於 100 頁，少於 150 頁，除封面頁、目錄、附錄、參考文獻錄之外。
5. 神學碩士科學生及指導老師須邀請具有學術專長背景的兩位與指導老師共三人作為論文讀者，以輔導並監督學生完成論文。
6. 畢業論文撰寫完畢後，得經指導老師和另兩位論文讀者審核，並召集舉行答辯會議，讓學生就其論文的最後成果進行答辯。答辯會議必須包括指導老師、論文讀者、及教務主任。
7. 答辯通過後，學生須作最後的修改，並依照本校規定的論文寫作格式及要求 (根據 Turabian styles)，完成最後的論文。
8. 完成的論文須依規定製作一份，送交圖書館保存。

### 6.3 道學碩士科 (Master of Divinity)

**目的：**裝備蒙召獻身全職服事的基督徒。其託付是在北美牧養同文化之華人教會，或預備獻身參與全球華人傳道事工的教牧人才。

**對象：**重生得救，已參與服事，蒙召獻身的基督徒。

**學分：**135 學季制學分，包括學科 120 學分、實習 15 學分 (5 階段)

**學制要求：**

- **必修**
  - 16 門聖經、神學、歷史方面的必修課
- **主修**
  - 12 門實踐方面的主修課，包括 8 門「主必修」課，及 4 門其他的主修課。
  - 8 門「主必修」課是道學碩士的主修科目範圍裏必須修的 8 門課。
  - 4 門其他的主修課可選其他的道學碩士主修課，或跨主修，即選其他學制 (基督教研究碩士、神學研究碩士) 的主修課。若跨神學研究碩士的主修課，可修超過一門，但必須是不同類型的課。例，啟示錄與耶利米書可算兩門跨主修課，因前者是新約書卷類型的課，後者是舊約書卷類型的課；但啟示錄與希伯來書之中只有一門可算為跨主修課，而另一門則是選修課，因這兩門都是新約書卷類型的課。
- **靈命與塑造**
  - 3 門。
- **實習**
  - 15 學分 (5 階段)，可分配在 3 年內完成。
  - 其中一個階段的實習必須有關於宣教(例：短宣、本地佈道)。
  - 原則上修課滿 30 學分後 (其中至少包括 12 學分的主修課程及 18 學分的必修課程)，或全時間修讀之學員，可於入學後半年開始申請實習。
  - 實習內容由學員、學員所屬教會之督導牧長及學院實習處主任共同設計，以配合學員主修課程、恩賜及託付。
  - 詳情請參閱本手冊的「道學碩士科實習指引」。

• 選修

- 學員可選修在學院所開設之其他課程，以滿足學員須在必修、主修、靈命與塑造及實習課程外之學分要求。

道學碩士科課程：

課程範圍	課程	成績	學分
必修：16 門聖經、神學、歷史課	<ul style="list-style-type: none"> <li>□ 神學治學法(3)</li> <li>□ 摩西五經(3)</li> <li>□ 大先知書(3)</li> <li>□ 福音書(3)</li> <li>□ 保羅書信(3)</li> <li>□ 舊約神學(4)</li> <li>□ 新約神學(4)</li> <li>□ 舊約希伯來文初階(4)</li> <li>□ 新約希臘文初階(4)</li> <li>□ 釋經學(4)</li> <li>□ 系統神學(一)神論/創造論/啟示論(4)</li> <li>□ 系統神學(二)基督論/救恩論/人論(4)</li> <li>□ 系統神學(三)聖靈論/教會論/末世論(4)</li> <li>□ 衛道學(3)</li> <li>□ 基督教倫理學(3)</li> <li>□ 教會歷史(4)</li> </ul>		
主修：8 門主必修課，及其他 4 門主修課(可跨主修)  * 主必修課	<ul style="list-style-type: none"> <li>□ 教牧學概論(4)*</li> <li>□ 講道學(一)(3)*</li> <li>□ 教牧輔導(3)*</li> <li>□ 宣教學概論(4)*</li> <li>□ 佈道與教會成長(3)*</li> <li>□ 後現代思潮與基督教(3)*</li> <li>□ 基督教教育概論(4)*</li> <li>□ 中美華人教會史(3)*</li> <li>□ 講道學(二)(3)</li> <li>□ 北美華人教會議題(3)</li> <li>□ 當代中國文化思潮(3)</li> <li>□ 組織領導學(3)</li> <li>□ 聖經與輔導學(4)</li> <li>□ 教牧專題(3)</li> </ul>		

<b>靈命與塑造</b> (* 必修 2 門，另選 1 門)	<ul style="list-style-type: none"> <li>□ 靈命塑造的聖經基礎(3)*</li> <li>□ 自我認識與全人發展(3)*</li> <li>□ 屬靈領袖一生的靈命塑造(3)</li> <li>□ 基督教的靈修傳統和操練(3)</li> <li>□ 靈命塑造在群體(3)</li> </ul>		
<b>實習</b>	<ul style="list-style-type: none"> <li>□ 實習 1.1(3)</li> <li>□ 實習 1.2(3)</li> <li>□ 實習 1.3(3)</li> <li>□ 實習 2.1(3)</li> <li>□ 實習 2.2(3)</li> </ul>		
<b>選修</b>	選修聖經、神學及其他課程以補滿不足學分		

## **6.4 神學研究碩士科 (Master of Theological Studies)**

**目的：** 為預備進入全時間或部分時間事奉的基督徒，提供基礎的神學訓練，使其透過各種學習管道，熟悉聖經的內涵及基督教教義，為未來進深的神學研究提供穩健的基礎。

**對象：** 重生得救，對基督教神學研究有興趣，願在神學研究及靈命進深的學習上下功夫，願尋求未來事奉的可能性。

**學分：** 90 學季制學分

**學制要求：**

- **必修**
  - 16 門聖經、神學、歷史方面的必修課
- **主修**
  - 5 門主修課 (15 學分)，包括希伯來文進階、希臘文進階、從舊約書卷課程裏選一門 (例：耶利米書)、從新約書卷課程裏選一門 (例：啟示錄)、及從神學專題課程裏選一門 (例：公共神學)。
- **靈命與塑造**
  - 2 門。
- **選修**
  - 學員可選修在學院所開設之其他課程，以滿足學員須在必修、主修、靈命與塑造課程外之學分要求。
  - 神學研究碩士科學員不需要實習，也不接受任何實習學分。

神學研究碩士科課程：

課程範圍	課程	成績	學分
必修：16 門聖經、神學、歷史課	<ul style="list-style-type: none"> <li>□ 神學治學法(3)</li> <li>□ 摩西五經(3)</li> <li>□ 大先知書(3)</li> <li>□ 福音書(3)</li> <li>□ 保羅書信(3)</li> <li>□ 舊約神學(4)</li> <li>□ 新約神學(4)</li> <li>□ 舊約希伯來文初階(4)</li> <li>□ 新約希臘文初階(4)</li> <li>□ 釋經學(4)</li> <li>□ 系統神學(一)神論/創造論/啟示論(4)</li> <li>□ 系統神學(二)基督論/救恩論/人論(4)</li> <li>□ 系統神學(三)聖靈論/教會論/末世論(4)</li> <li>□ 衛道學(3)</li> <li>□ 基督教倫理學(3)</li> <li>□ 教會歷史(4)</li> </ul>		
主修：5 門	<ul style="list-style-type: none"> <li>□ 希伯來文進階(3)</li> <li>□ 希臘文進階(3)</li> <li>□ 舊約書卷(3)</li> <li>□ 新約書卷(3)</li> <li>□ 神學專題(3)</li> </ul>		
靈命與塑造：2 門	<ul style="list-style-type: none"> <li>□ 靈命塑造的聖經基礎(3)</li> <li>□ 自我認識與全人發展(3)</li> </ul>		
選修	選修聖經、神學及其他課程以補滿不足學分		

### 6.5 基督教研究碩士科 (Master of Christian Studies)

**目的：**訓練裝備學生在靈命、學識、事奉上漸趨成熟，使他們可以按恩賜專服事教會、牧養信徒。除了必修學科外，學員可選擇以下其中一個主修科：教育、宣教、輔導、普通。

**對象：**重生得救，已參與服事，願裝備自己成為專一服事的僕人領袖或教牧。

學分：90 學季制學分，包括學科 81 學分、實習 9 學分 (3 階段)

### 6.5.1 教育組

基督教研究碩士科教育組是為了裝備有教導恩賜與負擔的領袖，使他們在教會中作深度的教導服事，讓教會教育事工建立穩固的根基。

學制要求：

- **必修**
  - 11 門聖經、神學、歷史方面的必修課
- **主修**
  - 10 門教育科目的主修課，包括 5 門「主必修」課，及 5 門其他的主修課。
  - 5 門「主必修」課是基督教研究碩士教育主修科目範圍裏必須修的 5 門課。
  - 5 門其他的主修課可選其他的教育主修課，或跨選宣教、輔導主修課或其他學制（道學碩士、神學研究碩士）的主修課。若跨神學研究碩士的主修課，可修超過一門，但必須是不同類型的課。例，啟示錄與耶利米書可算兩門跨主修課，因前者是新約書卷類型的課，後者是舊約書卷類型的課；但啟示錄與希伯來書之中只有一門可算為跨主修課，而另一門則是選修課，因這兩門都是新約書卷類型的課。
- **靈命與塑造**
  - 2 門。
- **實習**
  - 9 學分 (3 階段)，可分配在 3 年內完成。
  - 原則上修課滿 30 學分後（其中至少包括 12 學分的主修課程及 18 學分的必修課程），或全時間修讀之學員，可於入學後半年開始申請實習。
  - 實習內容由學員、學員所屬教會之督導牧長及學院實習處主任共同設計，以配合學員主修課程、恩賜及託付。
  - 詳情請參閱本手冊的「基督教研究碩士科實習指引」。
- **選修**

- 學員可選修在學院所開設之其他課程，以滿足學員須在必修、主修、靈命與塑造及實習課程外之學分要求。

**基督教研究碩士科教育組課程：**

課程範圍	課程	成績	學分
必修：11 門聖經、神學、歷史課	<ul style="list-style-type: none"> <li>□ 神學治學法(3)</li> <li>□ 摩西五經(3)</li> <li>□ 大先知書(3)</li> <li>□ 福音書(3)</li> <li>□ 保羅書信(3)</li> <li>□ 舊約神學(4)</li> <li>□ 新約神學(4)</li> <li>□ 釋經學(4)</li> <li>□ 系統神學(一)神論/創造論/啟示論(4)</li> <li>□ 系統神學(二)基督論/救恩論/人論(4)</li> <li>□ 教會歷史(4)</li> </ul>		
主修：5 門主必修課，及其他 5 門主修課(可跨主修)  * 主必修	<ul style="list-style-type: none"> <li>□ 基督教教育概論(4)*</li> <li>□ 教育心理學(4)*</li> <li>□ 教學原理與實踐(3)*</li> <li>□ 建立教會教育與培訓事工(3)*</li> <li>□ 人類成長學(3)*</li> <li>□ 成人教育與事工 (包括老人事工、單身事工) (3)</li> <li>□ 教材編製(3)</li> <li>□ 青少年教育與輔導(3)</li> <li>□ 兒童教育與事工(3)</li> <li>□ 家庭教育與事工(3)</li> <li>□ 人類性學(3)</li> <li>□ 基督教教育專題(3)</li> </ul>		
靈命與塑造：2 門	<ul style="list-style-type: none"> <li>□ 靈命塑造的聖經基礎(3)</li> <li>□ 自我認識與全人發展(3)</li> </ul>		
實習	<ul style="list-style-type: none"> <li>□ 實習 1.1(3)</li> <li>□ 實習 1.2(3)</li> <li>□ 實習 1.3(3)</li> </ul>		
選修	選修聖經、神學及其他課程以補滿不足學分		

## 6.5.2 宣教組

基督教研究碩士科宣教組是為了裝備有宣教負擔與心志的信徒領袖，使他們具備宣教的整全觀念，並能帶動教會宣教事工的方向與策略。

學制要求：

- **必修**
  - 11 門聖經、神學、歷史方面的必修課
- **主修**
  - 10 門宣教科目的主修課，包括 5 門「主必修」課，及 5 門其他的主修課。
  - 5 門「主必修」課是基督教研究碩士教育主修科目範圍裏必須修的 5 門課。
  - 5 門其他的主修課可選其他的宣教主修課，或跨選教育、輔導主修課或其他學制（道學碩士、神學研究碩士）的主修課。若跨神學研究碩士的主修課，可修超過一門，但必須是不同類型的課。例，啟示錄與耶利米書可算兩門跨主修課，因前者是新約書卷類型的課，後者是舊約書卷類型的課；但啟示錄與希伯來書之中只有一門可算為跨主修課，而另一門則是選修課，因這兩門都是新約書卷類型的課。
- **靈命與塑造**
  - 2 門。
- **實習**
  - 9 學分 (3 階段)，可分配在 3 年內完成。
  - 其中一個階段的實習必須有關於宣教(例：短宣、本地佈道)。
  - 原則上修課滿 30 學分後 (其中至少包括 12 學分的主修課程及 18 學分的必修課程)，或全時間修讀之學員，可於入學後半年開始申請實習。
  - 實習內容由學員、學員所屬教會之督導牧長及學院實習處主任共同設計，以配合學員主修課程、恩賜及託付。
  - 詳情請參閱本手冊的「基督教研究碩士科實習指引」。
- **選修**
  - 學員可選修在學院所開設之其他課程，以滿足學員須在必修、主修、靈命與塑造及實習課程外之學分要求。



基督教研究碩士科宣教組課程：

課程範圍	課程	成績	學分
必修：11 門聖經、神學、歷史課	<ul style="list-style-type: none"> <li>□ 神學治學法(3)</li> <li>□ 摩西五經(3)</li> <li>□ 大先知書(3)</li> <li>□ 福音書(3)</li> <li>□ 保羅書信(3)</li> <li>□ 舊約神學(4)</li> <li>□ 新約神學(4)</li> <li>□ 釋經學(4)</li> <li>□ 系統神學(一)神論/創造論/啟示論(4)</li> <li>□ 系統神學(二)基督論/救恩論/人論(4)</li> <li>□ 教會歷史(4)</li> </ul>		
主修：5 門主必修課，及其他 5 門主修課(可跨主修)  * 主必修	<ul style="list-style-type: none"> <li>□ 宣教學概論(4)*</li> <li>□ 聖經宣教神學(4)*</li> <li>□ 基督教宣教史(3)*</li> <li>□ 佈道與教會成長(華人社區)(3)*</li> <li>□ 中國文化與宣教(3)*</li> <li>□ 世界宗教與宣教(3)</li> <li>□ 教會宣教使命與事工(3)</li> <li>□ 短宣裝備與實務(3)</li> <li>□ 宣教與專業人士(3)</li> <li>□ 現代宣教議題(3)</li> <li>□ 傳福音與門訓事工(3)</li> </ul>		
靈命與塑造：2 門	<ul style="list-style-type: none"> <li>□ 靈命塑造的聖經基礎(3)</li> <li>□ 自我認識與全人發展(3)</li> </ul>		
實習	<ul style="list-style-type: none"> <li>□ 實習 1.1(3)</li> <li>□ 實習 1.2(3)</li> <li>□ 實習 1.3(3)</li> </ul>		
選修	選修聖經、神學及其他課程以補滿不足學分		

### 6.5.3 輔導組

基督教研究碩士科輔導組是為了裝備有輔導恩賜與負擔的信徒領袖，使他們兼備輔導的理論與實踐技巧，成為機構及教會信徒關懷事工的同工。

#### 學制要求：

- a. 申請者需要加交一篇 1-2 頁的個人短文，有關自己個人成長的經驗、申請輔導主修的緣由或另加對輔導事工的負擔。
- b. 面試過程中，其中面談者將會包括一位輔導學老師（專任或兼任），協助評估申請者是否合適進入此主修。

- **必修**

- 11 門聖經、神學、歷史方面的必修課

- **主修**

- 10 門輔導科目的主修課，包括 5 門「主必修」課，及 5 門其他的主修課。
- 5 門「主必修」課是基督教研究碩士輔導主修科目範圍裏必須修的 5 門課。
- 5 門其他的主修課可選其他的輔導主修課，或跨選教育、宣教主修課或其他學制（道學碩士、神學研究碩士）的主修課。若跨神學研究碩士的主修課，可修超過一門，但必須是不同類型的課。例，啟示錄與耶利米書可算兩門跨主修課，因前者是新約書卷類型的課，後者是舊約書卷類型的課；但啟示錄與希伯來書之中只有一門可算為跨主修課，而另一門則是選修課，因這兩門都是新約書卷類型的課。

- **靈命與塑造**

- 2 門。

- **實習**

- 9 學分 (3 階段)，可分配在 3 年內完成。
- 原則上修課滿 30 學分後（其中至少包括 12 學分的主修課程及 18 學分的必修課程），或全時間修讀之學員，可於入學後半年開始申請實習。
- 實習內容由學員、學員所屬教會之督導牧長及學院實習處主任共同設計，以配合學員主修課程、恩賜及託付。
- 詳情請參閱本手冊的「基督教研究碩士科實習指引」。

- 選修

- 學員可選修在學院所開設之其他課程，以滿足學員須在必修、主修、靈命與塑造及實習課程外之學分要求。

基督教研究碩士科輔導組課程：

課程範圍	課程	成績	學分
必修：11 門聖經、神學、歷史課	<ul style="list-style-type: none"> <li>□ 神學治學法(3)</li> <li>□ 摩西五經(3)</li> <li>□ 大先知書(3)</li> <li>□ 福音書(3)</li> <li>□ 保羅書信(3)</li> <li>□ 舊約神學(4)</li> <li>□ 新約神學(4)</li> <li>□ 釋經學(4)</li> <li>□ 系統神學(一)神論/創造論/啟示論(4)</li> <li>□ 系統神學(二)基督論/救恩論/人論(4)</li> <li>□ 教會歷史(4)</li> </ul>		
主修：5 門主必修課，及其他 5 門主修課(可跨主修)  * 主必修	<ul style="list-style-type: none"> <li>□ 聖經與輔導(4)*</li> <li>□ 基督徒輔導理論與技巧(4)*</li> <li>□ 基督徒輔導與輔導者(3)*</li> <li>□ 家庭輔導(3)*</li> <li>□ 創傷與危機輔導(3)*</li> <li>□ 婚姻輔導(3)</li> <li>□ 婚前教育與輔導(3)</li> <li>□ 青少年事工與輔導(3)</li> <li>□ 教會關懷：司提反關懷者訓練 I (3)</li> <li>□ 個案輔導與關懷：司提反關懷者訓練 II (3)</li> <li>□ 婚姻教育(3)</li> <li>□ 親子教育(3)</li> <li>□ 輔導專題(3)</li> </ul>		
靈命與塑造：2 門	<ul style="list-style-type: none"> <li>□ 靈命塑造的聖經基礎(3)</li> <li>□ 自我認識與全人發展(3)</li> </ul>		
實習	<ul style="list-style-type: none"> <li>□ 實習 1.1(3)</li> <li>□ 實習 1.2(3)</li> <li>□ 實習 1.3(3)</li> </ul>		
選修	選修聖經、神學及其他課程以補滿不足學分		

#### 6.5.4 普通組

基督教研究碩士科普通組是為了裝備學員基礎的神學訓練，使其透過各種學習管道，熟悉聖經的內涵及基督教教義。

學制要求：

- **必修**
  - 11 門聖經、神學、歷史方面的必修課
- **主修**
  - 10 門主修課，可跨選教育、宣教、輔導主修課或其他學制（道學碩士、神學研究碩士）的主修課。若跨神學研究碩士的主修課，可修超過一門，但必須是不同類型的課。例，啟示錄與耶利米書可算兩門跨主修課，因前者是新約書卷類型的課，後者是舊約書卷類型的課；但啟示錄與希伯來書之中只有一門可算為跨主修課，而另一門則是選修課，因這兩門都是新約書卷類型的課。
  - 沒有「主必修」課的要求。
- **靈命與塑造**
  - 2 門。
- **實習**
  - 9 學分 (3 階段)，可分配在 3 年內完成。
  - 原則上修課滿 30 學分後（其中至少包括 12 學分的主修課程及 18 學分的必修課程），或全時間修讀之學員，可於入學後半年開始申請實習。
  - 實習內容由學員、學員所屬教會之督導牧長及學院實習處主任共同設計，以配合學員主修課程、恩賜及託付。
  - 詳情請參閱本手冊的「基督教研究碩士科實習指引」。
- **選修**
  - 學員可選修在學院所開設之其他課程，以滿足學員須在必修、主修、靈命與塑造及實習課程外之學分要求。

基督教研究碩士科普通組課程：

課程範圍	課程	成績	學分
必修：11 門聖經、神學、歷史課	<ul style="list-style-type: none"> <li>□ 神學治學法(3)</li> <li>□ 摩西五經(3)</li> <li>□ 大先知書(3)</li> <li>□ 福音書(3)</li> <li>□ 保羅書信(3)</li> <li>□ 舊約神學(4)</li> <li>□ 新約神學(4)</li> <li>□ 釋經學(4)</li> <li>□ 系統神學(一)神論/創造論/啟示論(4)</li> <li>□ 系統神學(二)基督論/救恩論/人論(4)</li> <li>□ 教會歷史(4)</li> </ul>		
主修：10 門	可跨選教育、宣教、輔導主修課或其他學制的主修課		
靈命與塑造：2 門	<ul style="list-style-type: none"> <li>□ 靈命塑造的聖經基礎(3)</li> <li>□ 自我認識與全人發展(3)</li> </ul>		
實習	<ul style="list-style-type: none"> <li>□ 實習 1.1(3)</li> <li>□ 實習 1.2(3)</li> <li>□ 實習 1.3(3)</li> </ul>		
選修	選修聖經、神學及其他課程以補滿不足學分		

## 6.6 基督教研究證書 (Diploma of Christian Studies)

**目的：** 訓練裝備學生在靈命、學識、事奉上漸趨成熟，使他們可以服事教會、帶領信徒。

**對象：** 重生得救，已參與服事，願在聖經及神學上建立廣度與深度根基之信徒 (不接受國際學生)。

**學分：** 45 學季制學分，同碩士學科學生修課。

學員在完成基督教研究證書之後，若申請碩士科 (道學碩士、神學研究碩士、或基督教研究碩士)，被錄取後，所有的學分可轉入。

**學制要求：**

必修：11 門聖經、神學、歷史方面的必修課

靈命與塑造：從靈命與塑造科目範圍裏選 2 門

**其他要求：**

必須每季至少修一門課。

三年完成所有學科。

課程：

課程範圍	課程	成績	學分
<b>必修：11 門聖經、神學、歷史課</b>	<ul style="list-style-type: none"> <li>□ 神學治學法(3)</li> <li>□ 摩西五經(3)</li> <li>□ 大先知書(3)</li> <li>□ 福音書(3)</li> <li>□ 保羅書信(3)</li> <li>□ 舊約神學(4)</li> <li>□ 新約神學(4)</li> <li>□ 釋經學(4)</li> <li>□ 系統神學(一)神論/創造論/啟示論(4)</li> <li>□ 系統神學(二)基督論/救恩論/人論(4)</li> <li>□ 教會歷史(4)</li> </ul>		
<b>靈命與塑造</b> (選 2 門)	<ul style="list-style-type: none"> <li>□ 靈命塑造的聖經基礎(3)</li> <li>□ 自我認識與全人發展(3)</li> <li>□ 屬靈領袖一生的靈命塑造(3)</li> <li>□ 基督教的靈修傳統和操練(3)</li> <li>□ 靈命塑造在群體(3)</li> </ul>		



## 6.7 家庭教育證書 (Family Life Education Diploma)

**目的：**裝備有心在家庭教育上專職事奉的基督徒，好讓結業者能按聖經真理及專業知識有效地回應當今社會、教會、機構等在家庭教育事工的需要。

**對象：**

- 重生得救，已持有神學學位者或從事家庭事工一年或以上者。
- 不接受國際學生

**學分：**

- 45 學季制學分，同碩士學科學生修課。
- 學員在完成家庭教育證書證書之後，若申請基督教研究碩士，被錄取後，所有的學分可轉入。

**課程：**

課程範圍	課程	成績	學分
神學	<input type="checkbox"/> 研究報告寫作(錄影) (0) <input type="checkbox"/> 聖經神學(4) <input type="checkbox"/> 家庭與婚姻神學(3) <input type="checkbox"/> 基督教倫理學(3) <input type="checkbox"/> 系統神學 (二) 基督論/救恩論/人論(4) <input type="checkbox"/> 釋經學(4) <input type="checkbox"/> 公共神學(3)		
教育	<input type="checkbox"/> 人類成長學(3) <input type="checkbox"/> 人類性學(3) <input type="checkbox"/> 教學原則與實踐(3) <input type="checkbox"/> 家庭教育與事工(3)		
輔導	<input type="checkbox"/> 家庭輔導(3) <input type="checkbox"/> 婚前教育與輔導(3) <input type="checkbox"/> 婚姻教育(3) <input type="checkbox"/> 親子教育(3)		

## 7 入學申請要求

### 教牧博士科：

- 申請者須有道學碩士或其同等學歷之學位（畢業 GPA 最低為 3.0）並全時間事奉滿三年的教會牧者或機構同工。
- 申請者必須提出證明有英文能力。國際學生須得 TOEFL 成績 500 分以上即新托福 61 分，或雅思成績 5.0 以上。
- 申請者必須能夠獨立作研究與分析。
- 申請者必須提供過去碩士科的論文報告及一份論文草案。

### 神學碩士科：

- 申請者須有道學碩士學位或其同等的學歷，或神學研究碩士學位或其同等的學歷。優秀的基督教研究碩士畢業生（GPA 3.5）可申請，若錄取，則有條件，即必須補足神學研究碩士學位的課程。
- 申請者必須提出證明有英文能力並修過聖經原文的初階課程。
- 申請者必須能夠獨立作研究與分析。

### 道學碩士科：

- 重生得救，受洗滿 3 年，蒙召者的託付必須是立志獻身參與全球華人傳道及牧養事工的教牧人材。需持大學畢業文憑或核准之同等學歷。
- 國際學生須得 TOEFL 成績 500 分以上即新托福 61 分，或雅思成績 5.0 以上。若成績低於標準，若錄取，須補習英文課程。

### 神學研究碩士科：

- 重生得救，受洗滿 3 年，學員的託付必須是立志獻身參與全球華人神學教育及研究事工的學術人材。需持大學畢業文憑或核准之同等學歷。
- 國際學生須得 TOEFL 成績 500 分以上即新托福 61 分，或雅思成績 5.0 以上。若成績低於標準，若錄取，須補習英文課程。

### 基督教研究碩士科：

- 重生得救，受洗滿 3 年，學員的託付必須是立志獻身參與教會教育、宣教、輔導、或一般事工的人才。需持大學畢業文憑或核准之同等學歷。
- 國際學生須得 TOEFL 成績 500 分以上即新托福 61 分，或雅思成績 5.0 以上。若成績低於標準，若錄取，須補習英文課程。

### 證書科：

- 重生得救，受洗滿 3 年之成熟之北美華人信徒。需持大學畢業文憑或核准之同等學歷。

## 8 住校 (Residency) 規則

因工作因素而部份時間修課之碩士科學生與外地之碩士科學生通常無法在 LA 本校與師生共同切磋交通，故此本學院規劃住校要求，以協助這些學生有機會在 LA 本校與師生共同切磋交通、追求品格與靈命上的成長、探討服事上的困難與突破等。

凡在 2014 年秋季之前錄取為本學院道學碩士科、基督教研究碩士科之外州學生，須四次到洛杉磯本校修暑期密集課程，每次至少一門課。學科的其餘課程可經遠距修課或在外州課室修課。

因符合 ATS 要求，凡在 2014 年秋季或之後錄取為本學院道學碩士科、基督教研究碩士科之外州學生，須在洛杉磯本校修學科所要求的三分之一學分，其餘的學分可經遠距修課或在外州課室修課。

加州外地的神學研究碩士科學生和基督教研究證書學生沒有住校要求，可經遠距完成所有學科所要求的學分。

教牧博士科課程中，至少 4 門課 (16 學分) 必須在學院本部完成。

以下是加州學生的住校要求：

- 凡加州學生居住離學校超過 25 哩(直線距離)或工作每周超過三十小時

者，則算為加州外地學生，不然則算為本地學生。

- 本地學生，無論是神學碩士科、道學碩士科、基督教研究碩士科、神學研究碩士科、或基督教研究證書，須在洛杉磯本校完成學科所要求的所有學分(除了實習學分)。
- 加州外地的道學碩士科、基督教研究碩士科學生須在洛杉磯本校修學科所要求的三分之一學分，其餘的學分可經遠距修課。
- 加州外地的神學碩士科學生可用同步遠距上課。
- 加州外地的神學研究碩士科學生、職場事工碩士學生和基督教研究證書學生沒有住校要求，可經遠距完成所有學科所要求的學分。

#### 暑期密集課程：

- 為了讓外州學生和加州外地學生滿足住校要求，洛杉磯本校每年提供暑期密集課程，通常用兩週開四門課程，每週兩門，早上一門，下午一門，每門為期一週，四門課程時間不衝突，所以學生兩週最多可修四門。
- 暑期密集課程將配合當年學校畢結業典禮的時間，通常在暑期密集課第一週的星期六，以便修課學生可以參加。
- 學生得考慮自行安排食、住、行。若有需要者，本學院有學生宿舍供單身女學生，校方也可以協助提供接待家庭或學校附近有的一般旅館資訊。

#### 估計費用 (修三門課，二個星期)：

- 學費 (每門各三學分)：\$594 x 3= \$1,782
- 住宿旅館 (14 天)：\$80 x 14 天 = \$980
- 餐飲費 (14 天)：\$20 x 14 = \$280
- 交通費、書費另計

#### 申請計劃：

- 查看網上暑期開課表。
- 與輔導老師討論，獲得同意。
- 填住校申請表，在截止日期前寄到學校註冊處。

## 9 修課計畫案例

各學制的必修課（包括靈命與塑造、希臘文進階、希伯來文進階）每兩年輪一次。各學制的主必修課每三年輪一次，其他的主修課則根據需求量開課。

### 9.1 道學碩士科例子

例一：本地全時間道學碩士（135 學分、38 門課、三年計畫）

年/季	秋季	冬季	春季	夏季
第一年	4 門	4 門	4 門	1 門
第二年	4 門	4 門	4 門	1 門
第三年	4 門	4 門	4 門	

例二：外地半時間道學碩士（135 學分、38 門課、六年計畫）

年/季	秋季	冬季	春季	夏季*
第一年	2 門	1 門	1 門	2 門
第二年	1 門	2 門	1 門	3 門
第三年	1 門	2 門	1 門	3 門
第四年	1 門	2 門	1 門	3 門
第五年	1 門	1 門	1 門	3 門
第六年	1 門	2 門	1 門	1 門**

\* 在本校修 15 門（45 學分）暑期密集課，以滿足住校規則\*（總學分三分之一）。

\*\* 夏季畢業時可容許同時修 1 門。

## 9.2 神學研究碩士科例子

例一：遠距全時間神學研究碩士 (90 學分、27 門課、二年計畫)

年/季	秋季	冬季	春季	夏季
第一年	4 門	4 門	4 門	3 門
第二年	4 門	3 門	4 門	1 門*

\* 夏季畢業時可容許同時修 1 門。

例二：遠距半時間神學研究碩士 (90 學分、27 門課、四年計畫)

年/季	秋季	冬季	春季	夏季
第一年	2 門	2 門	2 門	1 門
第二年	2 門	2 門	2 門	1 門
第三年	2 門	2 門	2 門	1 門
第四年	2 門	2 門	1 門	1 門*

\* 夏季畢業時可容許同時修 1 門。

## 9.3 基督教研究碩士科例子

例一：本地全時間基督教研究碩士 (90 學分、27 門課、二年計畫)

年/季	秋季	冬季	春季	夏季
第一年	4 門	4 門	4 門	2 門
第二年	4 門	4 門	4 門	1 門

例二：外地半時間基督教研究碩士 (90 學分、27 門課、四年計畫)

年/季	秋季	冬季	春季	夏季*
第一年	1 門	2 門	1 門	3 門
第二年	1 門	2 門	1 門	3 門
第三年	1 門	2 門	1 門	3 門
第四年	1 門	2 門	2 門	1 門**

\* 在本校修 10 門 (30 學分) 暑期密集課，以滿足住校規則 (總學分三分之一)。

\*\* 夏季畢業時可容許同時修 1 門。





# 10 實習章程

## 10.1 道學碩士指引

### 10.1.1 實習教育之理念

北美中華福音神學院之異象是裝備眾聖徒，服事眾教會。秉承北美中華福音神學院之使命及精神，裝備靈命、學識及事奉三育均衡的人才，使他們能各按恩賜，專一服事。實習是靈命，學識及事奉學習的實踐與反省；實習教育則是透過所得之實際經驗而深化及落實前三者之均衡成長。故此我們相信：

靈命：透過不斷操練更趨成熟

學識：透過具體實踐更具深度

事奉：透過積極參與更有果效

教會及福音機構是實習教育之場所；操練、實踐及參與是實習教育之方法；靈命、學識及事奉之均衡成長是實習教育之宗旨；裝備眾聖徒，服事眾教會是實習教育之目標。

因此，北美中華福音神學院期盼配搭裝備學生的實習教會/機構，以及實習督導牧者，本著傳承栽培神家禾場工人的使命，協助神學生實習。

教會/機構：

教會/機構持有純正基督教信仰，教會董事/執事會或機構執行主管認定牧者足以督導實習生，並且願意接納學生為教會/機構實習生。為表示教會/機構對栽培神國工人的重視及對實習生的鼓勵，建議提供實習津貼至少每月\$300。若有任何經費問題，請提交實習部審核。

督導牧者：

- a) 教會督導牧者須有正統神學訓練及全職牧會經驗（最好三年或以上），展示基督的品格與靈命，可以在學識、靈命與事奉上做學生的榜樣及督導。
- b) 機構督導必須是委身的基督徒，具有與學生主修相關的專業訓練及經驗，合神心意的品格與靈命，可以在學識、靈命與事奉上做學生的榜樣及督導。

導。

- c) 學生實習前，實習主任期望與督導牧者溝通，一起配搭栽培神學生。

學生可與所在教會牧者洽談，協商實習事宜，得到教會同意後，請教會督導牧者提供實習督導牧者資料，附教會確認信函（Form A）。學生申請實習課程，須經實習主任核准，才可以註冊繳費。

### 10.1.2 道學碩士實習教育原則

1. 實習是本學院道學碩士科 (M. Div.) 必修的實踐學習，評估成績合格始得畢業。
2. 道學碩士科學生須修完四門主修/跨主修(共 12 學分)課程，六門必修(共 18 學分)課程，且完成 8 小時靈命塑造小組及 8 小時關係成長小組(共 16 小時)課程，並得到實習主任的允許才能註冊實習。
3. 第一期和第二期實習合共 15 個月，連續實習 1.1&1.2&1.3，2.1&2.2(平均每週 15 小時服事)。每一學期 3 學分，共五個學期，共 15 學分。實習 2.1&2.2 分為兩個學期，平均每週 15 小時服事；如果在一個學期修完實習 2.1&2.2，合共 6 學分，平均每週 30 小時服事。建議學生在同一間教會/機構中進行連續五個學期的實習。
4. 各期實習重點:

#### 實習 1.1：配搭事奉(3 學分)：

- a) 個人靈命塑造、進深、團隊服事理念(閱讀、討論、追求)。
- b) 閱讀書籍《領袖的養成》，寫 3000 字閱讀心得、個人反思，呈交實習部。
- c) 所屬教會歷史、基本教義，寫 1500 字報告，與督導牧者定期交通、禱告、配搭。
- d) 此期實習之目標：以實地之觀察及參與，從教會牧長之角度體驗團隊事奉之理念。

#### 實習 1.2：理論實踐操練(3 學分)：

- a) 需在主修的範疇內，在認可之教會或機構實習。
- b) 實習 1.1 完畢，亦可申請在認可之教會或機構觀摩、實習。
- c) 此期實習之目標：以實地之觀察及參與，將所學習之理論實踐作一評估及修正。

### **實習 1.3：事奉理念建立(3 學分)：**

- a) 需在主修的範疇內在認可之教會或機構實習。
- b) 實習 1.2 完畢，亦可申請在認可之教會或機構參與、實習。
- c) 此期實習之目標：以實際的參與、觀察及評估，於策劃及理念之層面，建立自己主修範疇之事奉理念及計劃。

### **實習 2.1&2.2：具體參與投入(6 學分)：**

- a) 在指派的教會/機構實習。
- b) 實習 1.1&1.2&1.3 完畢，即可申請指定實習項目(至少選 3 項)。
- c) 參與網上或現場四次事奉講座 (Seminar)，每個講座須寫 500 字奉講座報告心得，並交予實習部審批。
- d) 第二期實習為兩個學期，一共 6 個月，每周平均 15 小時。學生可以選擇全時間實習，每周 30 小時，在同一學期中完成。
- e) 此期實習之目標：以具體的實踐參與，明白所有實習項目之具體程序及目的。

5. 實習 1.1&1.2&1.3 內容可參考『實習範圍建議』，但須與所屬教會牧長或督導牧者規劃。實習 2.1&2.2 內容可參考附表。

## **10.1.3 實習 1.1&1.2&1.3 實習註冊指引**

道學碩士科學生第一期實習需實習三學期（9學分），每學期註冊時領取所需表格。

### **(一) 實習計畫**

1. 學生於註冊實習時，須先草擬『實習（共三學期）計劃』(Proposal)，提交實習部，獲批准後按進度完成。(每學期仍需個別填妥 Form A)
2. 於每期註冊前，當期之計劃亦需通過實習部覆核及批准。
3. 學生決定註冊實習時，必須出示修完四科主修（允許跨主修）及六科必修課之成績單。

### **(二) 註冊實習過程**

1. 填妥『實習督導牧者資料，附教會確認信函』（Form A），獲實習督導牧者簽署。
2. 徵詢實習督導牧者，商討並確定『實習（共三學期）計劃』。
3. 備妥上列資料後，請交給實習部，並與實習主任約談。
4. 經實習主任批准後，由實習部助理在 Populi 登記學生實習註冊通過，每學期註冊時間與其他課程一致。

### (三) 實習評估

1. 學生實習1.1&1.2&1.3結束後一週內，須請督導牧者填妥『實習評估表』(Form C)，並請其直接寄回實習部。
2. 學生於每學期實習結束後一週內，須提交『實習自我評估表』(Form B)，並附相關資料(實習期間所採用之資料或課程)及實習評估，注明：評估表必須每行全部填滿，其中實習1.1需要提交《領袖的養成》閱讀心得(3000字)。

### (四) 實習學分證明

由本學院實習主任審核通過後，給予學分，由實習部助理在Populi登記學分。

## 10.1.4 實習範圍建議

本學院碩士科分四類主修課程(教育、宣教、輔導、教牧事工)，故學生須知會督導牧者，按其主修系列設計實習事工之重點。下列提供部分建議：

### 實習1.2建議：

1. 實際參與教會領導事工：列席董事會、長執會、或執行委員會，負責策動及推動一至兩項事工。
2. 觀摩其他教會之行政架構及事工策略，收集各類型資料。
3. 參與華人社區佈道或植堂之事工。

### 實習1.3建議：

1. 全面參與教會之主日及週末事奉：如主日崇拜之策劃、主日講道、團契或小組之關顧等。
2. 跟隨輔導牧者作各類型之探訪。
3. 與教會牧師或負責同工探討、策劃、實踐教會全面之拓展事工。
4. 講道操練：於各類型之聚會中講道(團契、小組、崇拜、佈道會、培靈會、專題講座等)。

## 10.1.5 實習 2.1&2.2 實習註冊指引

1. 道學碩士科學生完成實習1.2後，可以開始指定項目之實習及參與事奉講座，由學生預先安排(亦可請實習部協助安排)實習項目及督導牧者，於每學期指定之時間內完成。

2. 實習1.3完成後，全部課程的學分完成三分之二後（即90學分）方可申請全時間實習，即在同一學期中完成（每星期最少30小時），由學生與實習部商討實習地點，但最終仍由實習部批准。
3. 2.1&2.2結束後一週內，須請督導牧者填妥『實習評估表』（Form C），並請其直接寄回實習部。學生須提交『實習自我評估表』（Form B），並附相關資料（實習期間所採用之資料或課程）及實習評估，注明：評估表必須每行全部填滿。
4. 實習2.1&2.2之註冊，由開始第一項指定實習或第一個事奉講座開始，完成全時間實習後，經實習部評定，授予6學分。

#### 10.1.6 其他

1. 本學院（北美中華福音神學院）基督教研究碩士科之畢業生，及已在全職牧會者可豁免實習1.1&1.2&1.3之實習課程。
2. 其他院校基督教研究碩士科之畢業生，則按各院校之課程而定。請與實習主任聯絡，所豁免之實習學分，最終亦由實習主任決定。
3. 實習2.1&2.2指定之實習及事奉講座，如果不能於指定時限內完成，若非學校之責任，學生必須再次註冊繳費，以完成所要求的實習內容。

#### 10.1.7 道學碩士科學生實習 1.1&1.2&1.3 計劃

姓名：(中)\_\_\_\_\_ (英)\_\_\_\_\_

課程：\_\_\_\_\_ 電話：\_\_\_\_\_

擬實習之時間：

實習 1.1: \_\_\_\_\_年\_\_\_\_\_月\_\_\_\_\_日 至 \_\_\_\_\_年\_\_\_\_\_月\_\_\_\_\_日

實習 1.2: \_\_\_\_\_年\_\_\_\_\_月\_\_\_\_\_日 至 \_\_\_\_\_年\_\_\_\_\_月\_\_\_\_\_日

實習 1.3: \_\_\_\_\_年\_\_\_\_\_月\_\_\_\_\_日 至 \_\_\_\_\_年\_\_\_\_\_月\_\_\_\_\_日

擬實習之教會/機構及輔導牧長/師長：

教會 / 機構

實習督導牧者

實習 1.1: \_\_\_\_\_

\_\_\_\_\_

實習 1.2: \_\_\_\_\_

\_\_\_\_\_

實習 1.3: \_\_\_\_\_

\_\_\_\_\_

擬實習之項目及目標：

項目(請最少填兩項)

目標

實習 1.1: \_\_\_\_\_

\_\_\_\_\_

實習 1.2: \_\_\_\_\_

\_\_\_\_\_

實習 1.3: \_\_\_\_\_

\_\_\_\_\_

學生：\_\_\_\_\_ 實習督導牧者簽名：\_\_\_\_\_ 日期：\_\_\_\_\_

\_\_\_\_\_

### 10.1.8 北美華神道學碩士科實習 2.1&2.2 完成表

目標：實習2.1&2.2集中、具體地參與一些教牧同工經常會遇到的事工，此外，透過教牧們之經驗分享，以及實習同學們之彼此交流，可觸及一些教牧於角色及行政上議題，最後透過全時間投入，作為投身工場之準備。

個人成長學習	<input type="checkbox"/> 靈命塑造小組_8_小時 <input type="checkbox"/> 關係成長小組_8_小時 <input type="checkbox"/> MMPI心理測試 <input type="checkbox"/> 實習說明會	完成日期 <input type="checkbox"/> _____ <input type="checkbox"/> _____ <input type="checkbox"/> _____ <input type="checkbox"/> _____
四次事奉講座 每次講座必須寫 500字報告	講座題目: <input type="checkbox"/> _____ <input type="checkbox"/> _____ <input type="checkbox"/> _____ <input type="checkbox"/> _____	<input type="checkbox"/> _____ <input type="checkbox"/> _____ <input type="checkbox"/> _____ <input type="checkbox"/> _____
指定實習項目 (至少選3項)	<input type="checkbox"/> 主日崇拜講道 <input type="checkbox"/> 佈道會講道/福音主日 <input type="checkbox"/> 探訪 (共兩次) <input type="checkbox"/> 婚禮之籌備 <input type="checkbox"/> 安息禮拜之籌備 <input type="checkbox"/> 其他 (但須實習部批准)	<input type="checkbox"/> _____ <input type="checkbox"/> _____ <input type="checkbox"/> _____ <input type="checkbox"/> _____ <input type="checkbox"/> _____ <input type="checkbox"/> _____
實習時間 (二選一)	<input type="checkbox"/> 全時間實習，在同一學期中完成，每周30小時 <input type="checkbox"/> 用兩個學期完成，一共六個月，每周15小時	<input type="checkbox"/> _____ <input type="checkbox"/> _____

## 10.2 基督教研究碩士指引

### 10.2.1 實習教育之理念

北美中華福音神學院之異象是裝備眾聖徒，服事眾教會。秉承北美中華福音神學院之使命及精神，裝備靈命、學識及事奉三育均衡的人才，使他們能各按恩賜，專一服事。實習是靈命，學識及事奉學習的實踐與反省；實習教育則是透過所得之實際經驗而深化及落實前三者之均衡成長。故此我們相信：

靈命：透過不斷操練更趨成熟

學識：透過具體實踐更具深度

事奉：透過積極參與更有果效

教會及福音機構是實習教育之場所；操練、實踐及參與是實習教育之方法；靈命、學識及事奉之均衡成長是實習教育之宗旨；裝備眾聖徒，服事眾教會是實習教育之目標。

因此，北美中華福音神學院期盼配搭裝備學生的實習教會/機構，以及實習督導牧者，本著傳承栽培神家禾場工人的使命，協助神學生實習。

#### **教會/機構：**

教會/機構持有純正基督教信仰，教會董事/執事會或機構執行主管認定牧者足以督導實習生，並且願意接納學生為教會/機構實習生。為表示教會/機構對栽培神國工人的重視及對實習生的鼓勵，建議提供實習津貼至少每月\$300。若有任何經費問題，請提交實習部審核。

#### **督導牧者：**

- a) 教會督導牧者須有正統神學訓練及全職牧會經驗（最好三年或以上），展示基督的品格與靈命，可以在學識、靈命與事奉上做學生的榜樣及督導。
- b) 機構督導必須是委身的基督徒，具有與學生主修相關的專業訓練及經驗，合神心意的品格與靈命，可以在學識、靈命與事奉上做學生的榜樣及督導。
- c) 學生實習前，實習主任期望與督導牧者溝通，一起配搭栽培神學生。

學生可與所在教會牧者洽談，協商實習事宜，得到教會同意後，請教會督導牧者提供實習督導牧者資料，附教會確認信函（Form A）。學生申請實習課程，須經實習主任核准，才可以註冊繳費。

### **10.2.2 基督教研究碩士實習教育原則**

1. 實習是本學院基督教研究碩士科（MCS）必修的實踐學習，評估成績合格始得畢業。



2. MCS 學生須修完四門主修/跨主修(共 12 學分)課程，六門必修（共 18 學分）課程，且完成 8 小時靈命塑造小組及 8 小時關係成長小組（共 16 小時）課程，並得到實習主任的允許才能註冊實習。
3. 第一期實習合共 9 個月，分別為 1.1，1.2 及 1.3 三個學期。每一學期 3 學分，共 9 學分。建議學生在同一間教會/機構中進行連續三個學期的實習，每周平均 15 小時。
4. 基督教研究證書科學生不需要實習。若要申請實習，學分將來可轉入基督教研究碩士科（MCS），作為第一期實習學分。
5. 各期實習重點:

**實習 1.1：配搭事奉(3 學分)：**

- a) 個人靈命塑造、進深、團隊服事理念(閱讀、討論、追求)。
- b) 閱讀書籍《領袖的養成》，寫 3000 字閱讀心得、個人反思，呈交實習部。
- c) 所屬教會歷史、基本教義，寫 1500 字報告，與督導牧者定期交通、禱告、配搭。
- d) 此期實習之目標：以實地之觀察及參與，從教會牧長之角度體驗團隊事奉之理念。

**實習 1.2：理論實踐操練(3 學分)：**

- a) 需在主修的範疇內，在認可之教會或機構實習。
- b) 實習 1.1 完畢，亦可申請在認可之教會或機構觀摩、實習。
- c) 此期實習之目標：以實地之觀察及參與，將所學習之理論實踐作一評估及修正。

**實習 1.3：事奉理念建立(3 學分)：**

- a) 需在主修的範疇內在認可之教會或機構實習。
- b) 實習 1.2 完畢，亦可申請在認可之教會或機構參與、實習。
- c) 此期實習之目標：以實際的參與、觀察及評估，於策劃及理念之層面，建立自己主修範疇之事奉理念及計劃。

6. 實習內容可參考『實習範圍建議』，但須與所屬教會牧長或督導牧者規劃。

### 10.2.3 實習註冊指引

學生共需實習三學期（9 學分），每學期註冊時領取所需表格。

### (一) 實習計畫

1. 學生於註冊實習時，須先草擬『實習（共三學期）計畫』（Proposal），提交實習部，獲批准後按進度完成。（每學期仍需個別填妥 Form A）
2. 於每期註冊前，當期之計畫亦需通過實習部覆核及批准。
3. 學生決定註冊實習時，必須出示修完四科主修（允許跨主修）及六科必修課之成績單。

### (二) 註冊實習過程

1. 填妥『實習督導牧者資料，附教會確認信函』（Form A），獲實習督導牧者簽署。
2. 徵詢實習督導牧者，商討並確定『實習（共三學期）計畫』。
3. 備妥上列資料後，請交給實習部，並與實習主任約談。
4. 經實習主任批准後，由實習部助理在 Populi 登記學生實習註冊通過，每學期註冊時間與其他課程一致。

### (三) 實習評估

1. 學生實習1.1&1.2&1.3結束後一週內，須請督導牧者填妥『實習評估表』（Form C），並請其直接寄回實習部。
2. 學生於每學期實習結束後一週內，須提交『實習自我評估表』（Form B），並附相關資料（實習期間所採用之資料或課程）及實習評估，注明：評估表必須每行全部填滿，其中實習1.1需要提交《領袖的養成》閱讀心得（3000字）。

### (四) 實習學分證明

由本學院實習主任審核通過後，給予學分，由實習部助理在Populi登記學分。

## 10.2.4 實習範圍建議

本學院碩士科分四類主修課程（教育、宣教、輔導、教牧事工），故學生須知會督導牧者，按其主修系列設計實習事工之重點。下列提供部分建議：

### (一) 教育組

#### 實習 1.2 建議：

- a) 實際參與教導事工：主日學、小組、團契等，對自我有突破性要求。
- b) 觀摩其他教會之主日學，收集各類型資料。
- c) 閱讀研究各類型主日學課程編排，建立教材資料庫。

### **實習 1.3 建議：**

- a) 參與主日學師資訓練，培育教導同工。
- b) 跨教會操練並支援教導事工。
- c) 與教會牧師或負責同工探討、策劃、實踐教會全面(或不同年齡層)教育行政事工。
- d) 循序建立一套基督教教育理論及可實踐之細則。

## **(二) 宣教組**

### **實習 1.2 建議：**

- a) 在社區或教會實踐個人佈道事工，領人歸主。
- b) 參與教導慕道班或帶領福音性查經及聚會。
- c) 於主日學教導與宣教有關之課程。
- d) 於主日崇拜，團契或小組分享普世宣教之情況及異象。
- e) 接觸探訪各種宣教機構，收集參考資料。

### **實習 1.3 建議：**

- a) 申請於認可之宣教機構實習，透過實際參與去瞭解此宣教事工。
- b) 領導各種短宣隊或教會宣教與培訓事工。
- c) 申請參與教會宣教委員，協助策劃、推動教會宣教與差傳事工。
- d) 構思促進教會信徒的宣教意識及負擔。
- e) 組織及策劃宣教祈禱會。

## **(三) 輔導組**

### **實習 1.2 建議：**

- a) 在教會中主動關懷有需要的弟兄姊妹。
- b) 盡可能接一些個案，作長期輔導協談，並記錄追蹤情況。
- c) 在教會開設平信徒關懷課程，裝備關懷小組組員。

### **實習 1.3 建議：**

- a) 建立並推行教會關懷小組。
- b) 收集各種社區協談資源，培養隨時轉介意識和管道。

- c) 安排機會觀摩專業協談機構，觀察協談員的技巧。
- d) 盡可能參與一協談機構的義工團，操練所學。

### 10.2.5 基督教研究碩士科學生實習 1.1&1.2&1.3 計劃

姓名: (中)\_\_\_\_\_ (英) \_\_\_\_\_

主修組別: \_\_\_\_\_ 電話: \_\_\_\_\_

擬實習之時間:

實習 1.1: \_\_\_\_\_年\_\_\_\_\_月\_\_\_\_\_日 至 \_\_\_\_\_年\_\_\_\_\_月\_\_\_\_\_日

實習 1.2: \_\_\_\_\_年\_\_\_\_\_月\_\_\_\_\_日 至 \_\_\_\_\_年\_\_\_\_\_月\_\_\_\_\_日

實習 1.3: \_\_\_\_\_年\_\_\_\_\_月\_\_\_\_\_日 至 \_\_\_\_\_年\_\_\_\_\_月\_\_\_\_\_日

擬實習之教會/機構及輔導牧長/師長:

教會 / 機構

實習督導牧者

實習 1.1: \_\_\_\_\_

\_\_\_\_\_

實習 1.2: \_\_\_\_\_

\_\_\_\_\_

實習 1.3: \_\_\_\_\_

\_\_\_\_\_

擬實習之項目及目標:

項目(請最少填兩項)

目標

實習 1.1: \_\_\_\_\_

\_\_\_\_\_

實習 1.2: \_\_\_\_\_

\_\_\_\_\_

實習 1.3: \_\_\_\_\_

\_\_\_\_\_

學生: \_\_\_\_\_ 實習督導牧者簽名: \_\_\_\_\_ 日期: \_\_\_\_\_

\_\_\_\_\_

## 10.3 實習督導牧者指引

謝謝您願意與北美華神一起配搭裝備神國的生力軍。願神藉您祝福北美華神的學生，也盼望學生在貴教會或機構有所貢獻。以下是北美華神為您預備的指引，希望能幫助您與學生有一個良好的實習經歷。

### A. 實習督導牧者之角色

1. 是屬靈生命之導師，鼓勵學生操練靈命、品格與和諧之人際關係。
2. 是屬靈知識之老師，輔導學生具體實踐所學之知識。
3. 是屬靈事奉之師傅，教導學生積極參與神國之事工，提供或推介事奉之機會。

### B. 實習過程之指引

1. 學生申請實習的過程（請參考《實習章程》）。
2. 與學生溝通，按照《實習章程》之指引或建議，議定實習之目的。
3. 與學生確定按時分享及溝通之時間（建議：每兩週一次，每次約半小時至四十五分鐘），評估學習進度，分享困難及代禱。
4. 於議定之實習項目上，指導及督導學生完成每項之目標。
5. 於教會/機構章則容許之範圍，以及牧長們認為合適的情況之下，儘量讓學生觀察、瞭解，甚至參與教會/機構之事工。
6. 當北美華神實習主任到訪時，請儘量與其溝通。
7. 若有需要，可與北美華神實習部聯繫，共同商討、溝通學生實習之困難。
8. 在學生完成每一學期實習後的一星期之內，經與學生溝通，將《督導牧者評估表》（Form C）寄往北美華神實習部。
9. 若與學生在溝通上有困難，請儘快與北美華神實習輔導同工聯絡（電郵：[FeAdv@cesna.edu](mailto:FeAdv@cesna.edu)；電話：626-917-9482）。

#### 10.3.1 Form A

### 實習督導牧者資料

學生名字：\_\_\_\_\_ 課程：\_\_\_\_\_

實習時期：開始日期：\_\_\_\_\_ 結束日期：\_\_\_\_\_

實習督導牧者名字：\_\_\_\_\_ 職位：\_\_\_\_\_

電話：\_\_\_\_\_ 電郵：\_\_\_\_\_

機構/教會名稱： \_\_\_\_\_

地址： \_\_\_\_\_

神學訓練/學位： \_\_\_\_\_

神學院/大學： \_\_\_\_\_

事奉工場/經驗：

1. 工場/經驗： \_\_\_\_\_ 事奉職稱： \_\_\_\_\_ 事奉年數： \_\_\_\_\_

2. 工場/經驗： \_\_\_\_\_ 事奉職稱： \_\_\_\_\_ 事奉年數： \_\_\_\_\_

3. 工場/經驗： \_\_\_\_\_ 事奉職稱： \_\_\_\_\_ 事奉年數： \_\_\_\_\_

恩賜： \_\_\_\_\_

專長： \_\_\_\_\_

實習督導牧者簽名： \_\_\_\_\_ Date 日期： \_\_\_\_\_

\*\*\*\*\*

## Church Endorsement Letter for Student's Internship

Student Internship is to assist seminarians in planning their practicum, hence exploring various learning opportunities during the internship period while at the same time contributing to the church ministries, Our Seminary would like (1) the student to discuss practicum outline with supervising pastors, and (2) supervising pastors **to write a confirmation letter with church logo to CESNA**. The sample of the letter is as follows.

Rev. Jennifer Chen  
Assistant Director of Field Education and Advising  
China Evangelical Seminary North America  
1520 W. Cameron Ave., Suite 275  
West Covina, CA 91790

Date: \_\_\_\_\_

**RE: Church Endorsement Letter**

Dear Rev. Jennifer Chen,

Our organization is willing to partake in China Evangelical Seminary's Practical Training Program in equipping students to become workers for the kingdom of God.

Hence, we would like to invite \_\_\_\_\_ (Student Name) to fulfill his/her curricular practical training (CPT) requirement at \_\_\_\_\_ (Church/Organization Name) from \_\_\_\_\_ to \_\_\_\_\_. Our church address is \_\_\_\_\_.

\_\_\_\_\_ (Student Name) will participate in the ministry for the duration of 9 months (average 15 hrs / week). Each week could include up to 5 hrs of preparation at home. Please refer to recommended scope for internship. I \_\_\_\_\_ (Supervising Pastor Name), will be providing supervision during his/her internship. Our church/organization will consider supporting the student with  prayer,  pastoral supervision, and  internship scholarship with the amount of \_\_\_\_\_ per month.



In Christ,

Supervisor Signature: \_\_\_\_\_

Supervisor Title: \_\_\_\_\_

### 10.3.2 Form B

## Student Intern Self-Evaluation First/Second Year Quarter: Q1 / Q2 / Q3

Student Name: \_\_\_\_\_ Program: \_\_\_\_\_

Area of Practical Training: \_\_\_\_\_ Internship Duration: \_\_\_\_\_

Field Education Location or Church/Organization Name: \_\_\_\_\_

Supervisor Name/Title: \_\_\_\_\_ Supervisor Tel and Email: \_\_\_\_\_

Have you sent a copy of this evaluation to your supervisor? YES / NO

### Evaluation (1=lowest rating; 5=highest rating)

#### A. Ministry Experience

Harmonious relationship with supervisor	1	2	3	4	5
Has regular supervision with supervisor (weekly or biweekly)	1	2	3	4	5
Has learned from supervisor's modeling & supervision	1	2	3	4	5
Knowledge and equipping from seminary helpful for internship	1	2	3	4	5
Adequate communication among seminary, student, and supervisor over internship	1	2	3	4	5
Positive internship set up, would like to continue	1	2	3	4	5
Has adequate training and platform to develop/use spiritual gifts	1	2	3	4	5
Your constituents accept your ministry	1	2	3	4	5
Overall, you have a satisfactory internship experience	1	2	3	4	5

Reflection: \_\_\_\_\_

\_\_\_\_\_

\_\_\_\_\_

**B. Ministry Performance**

Capability	1	2	3	4	5
Cooperation	1	2	3	4	5
Commitment	1	2	3	4	5
Faithfulness	1	2	3	4	5
Fruitfulness	1	2	3	4	5

Reflection: \_\_\_\_\_

\_\_\_\_\_

\_\_\_\_\_

**C. Personal and Spiritual Formation**

Spiritual maturity (Christ-likeness)	1	2	3	4	5
Hardworking	1	2	3	4	5
Self-disciplining	1	2	3	4	5
Humility	1	2	3	4	5
Teachability	1	2	3	4	5

Reflection: \_\_\_\_\_

\_\_\_\_\_

\_\_\_\_\_

**D. Ministry Skills Development**

Knowledge of Scriptures & Doctrines (depth & integration)	1	2	3	4	5	
Teaching	1	2	3	4	5	N/A
Leadership	1	2	3	4	5	N/A
Counseling	1	2	3	4	5	N/A
Evangelism	1	2	3	4	5	N/A
Preaching	1	2	3	4	5	N/A
Administration	1	2	3	4	5	N/A

Interpersonal Communication	1	2	3	4	5	N/A
Conflict management	1	2	3	4	5	N/A
Knowledge of Chinese Church heritage	1	2	3	4	5	
Global awareness & cultural sensitivity	1	2	3	4	5	

Reflection: \_\_\_\_\_  
 \_\_\_\_\_  
 \_\_\_\_\_

**E. Ministry Focus Areas**

1. What is your ministry contribution to the church?

\_\_\_\_\_

\_\_\_\_\_

2. What is your own improvement e.g., skills, personal spiritual formation?

\_\_\_\_\_

\_\_\_\_\_

**10.3.3 Form C**

**Supervisor Evaluation  
 First/Second Year  
 Quarter: Q1 / Q2 / Q3**

Student Name: \_\_\_\_\_ Church/Organization Name: \_\_\_\_\_

Area of Practical Training: \_\_\_\_\_ Internship Duration: \_\_\_\_\_

Supervisor Name: \_\_\_\_\_ Supervisor Title: \_\_\_\_\_

Supervisor Signature: \_\_\_\_\_ Date: \_\_\_\_\_

Supervisor Contact Tel: \_\_\_\_\_ Email: \_\_\_\_\_

**Evaluation & Suggestion (1=lowest rating;5=highest rating)**

**1.Has the student's performance been satisfactory, in terms of**

Capability	1	2	3	4	5
Cooperation	1	2	3	4	5
Commitment	1	2	3	4	5

Faithfulness	1	2	3	4	5
Fruitfulness	1	2	3	4	5

Comments (please provide specific affirmations and/or suggestions):

---



---

**2. Please evaluate the student's personality, in terms of**

Spiritual maturity (Christlikeness)	1	2	3	4	5
Hardworking	1	2	3	4	5
Self-discipline	1	2	3	4	5
Humility	1	2	3	4	5
Teachability	1	2	3	4	5

Comments (please provide specific affirmations and/or suggestions):

---



---

**3. Please evaluate student's ministry skills in the relevant areas**

Knowledge of Scriptures & Doctrines (depth & integration)	1	2	3	4	5	
Teaching	1	2	3	4	5	N/A
Leadership	1	2	3	4	5	N/A
Counseling	1	2	3	4	5	N/A
Evangelism	1	2	3	4	5	N/A
Preaching	1	2	3	4	5	N/A
Administration	1	2	3	4	5	N/A
Interpersonal Communication	1	2	3	4	5	N/A
Conflict management	1	2	3	4	5	N/A
Knowledge of Chinese church heritage	1	2	3	4	5	
Global awareness & cultural sensitivity	1	2	3	4	5	

Comments (please provide specific affirmations and/or suggestions):

---

---

**4. How does the student integrate Scriptural knowledge, ministry skills, and spirituality into his or her ministry?**

---

---

## 11 教務章則

### 11.1 學制

「本學院」實行學季制：

- 秋季 10-12 月、冬季 1-3 月、春季 4-6 月、夏季 7-9 月。
- 一般科目提供 3 學分或 4 學分，課堂及課後指導共 30 或 40 小時。
- 註冊日期：秋季 9/2-15；冬季-12/2-15；春季 3/2-15；夏季 5/15-30。

### 11.2 作業及成績

評分換算：

成績	A+	A	A-	B+	B	B-	C+	C	C-	D	F
百分比	100-97	96-93	92-90	89-86	85-83	82-80	79-76	75-73	72-70	69-60	< 60
GPA	4.0	4.0	3.7	3.3	3.0	2.7	2.3	2.0	1.7	1	0

碩士的作業期限、繳交、延期注意事項：

- 學生應按時繳交作業。十週課程的正常繳交期限是，課程的最後一堂課結束後，二週內繳交。密集課程的正常繳交期限是，課程的最後一堂課結束後，二個月內繳交。繳交方式因授課老師而異，請參考課程簡介或與授課老師聯絡。
- 若有特殊狀況（例如生重病或家人緊急狀況等重大而不可控制的因素）而

無法按時繳交作業，請與授課老師聯絡，可延期而不影響成績。

- 若沒有特殊狀況而不能按時繳交作業（工作事奉忙碌、出差、旅遊等不算特殊狀況），必須與授課老師聯絡，若老師容許，可延期最多一個月，但會扣分，扣分多少由授課老師決定。若延期後仍未能繳交，則算 F。

碩士必修科或主修科成績拿 D 或 F 者須重修，GPA 則根據重修後的成績計算，但修課記錄會保留不及格的課程。選修科成績拿 F 者不必重修，雖不算學分，但會影響 GPA 計算，並修課記錄保留不及格的課程。若選修科成績拿 F 者重修，GPA 則根據重修後的成績計算，但修課記錄會保留不及格的課程。若有三門課成績拿 F 者（無論是必修、主修、選修）則要勒令退學。

#### **神學碩士科的作業期限、繳交、延期注意事項：**

- 學生在上課完之後的兩個月內，必須把所有的報告和作業完成，交給授課老師評分。超過兩個月，該課程的成績不予以採計。有特殊需要，得向授課老師申請延長時間。延長時間最多只准許一個月。

#### **教牧博士科的作業期限、繳交、延期注意事項：**

- 學生在上課完之後的三個月內，必須把所有的報告和作業完成，交給授課老師評分。超過兩個月，該課程的成績不予以採計。有特殊需要，得向授課老師申請延長時間。延長時間最多只准許一個月。

教牧博士課程及神學碩士課程的最低要求是 B (83 分)，若是該課程最後成績未達 B，該課程的學分需要重修。

#### **基本課程作業要求：**

- 碩士科閱讀約 1000 頁，研究報告約 5000 字。
- 神學碩士科閱讀約 2500 頁，研究報告約 10000 字。
- 教牧博士科閱讀約 2500 頁，研究報告約 10000 字。

## **11.3 缺課**

若學生（無論本地或遠距）缺課，必須向授課老師請假。若沒有請假或理由不當，則為曠課。若曠課兩次，學科成績為 F。若三次因請假缺課，學科成績也為 F。

## 11.4 收費

### 碩士科：

- 碩士科、證書科學費：每學分\$198
- 學習平台費：每季\$30+付款手續費（無論註冊多少學分）
- 旁聽費（見「旁聽規則」）
- 臨時報名費：\$20（超過選課註冊期限，視為臨時報名）
- MMPI 心理測試費：\$50（限於道學碩士科新生與基督教研究碩士科新生，僅一次；神學研究碩士科與證書科新生不用）
- 畢業費：\$150
- 成績單費：\$30
- 轉學費：\$150
- 轉科或轉組費：\$30
- 轉延伸制入碩士科費：\$100
- 保留學籍費：\$30（每學季）
- 修業延期費：\$120

### 神學碩士科：

- 學分費：每學分\$275
- 學習平台費：\$30/季（無論註冊多少學分）
- 報名費：\$100
- 畢業雜費：\$300
- 各種證件申請費（含成績單）：\$30
- 保留學籍費：\$30（每學季）
- 論文延期費：\$275（每學季）

### 教牧博士科：

- 學分費：每學分\$ 275
- 學習平台費：\$30/季（無論註冊多少學分）
- 報名費：\$100
- 畢業雜費：\$300
- 各種證件申請費（含成績單）：\$30
- 保留學籍費：\$100（每學季）

- 論文延期費：\$275 (每學季)
- 畢業論文校外指導閱讀者費：\$800

### **11.5 退費/退選**

上課之前以書面或電話通知退選者，可退費 100%。

第一堂課結束退選，可退費 70% (需以書面或電話向教務部申請)。

第二堂課結束退選，可退費 50% (需以書面或電話向教務部申請)。

超過兩堂課者不能退選，也恕不退費。

### **11.6 學分轉換**

北美華神承認在其他 ATS 學院修讀且與在本校選修課程相關科目的學分。非 ATS 學院的學分將個別審核，招生部將根據在非 ATS 學院所報讀的課程是否達到碩士班程度為審核準則，作最終的決定。根據 ATS 之規定，從其他學院所轉入的學分不能超過本學院碩士學制要求的三分之二學分。所以，轉入道學碩士科的學分不能超過 90 (即 135 學分的三分之二)；轉入神學研究碩士科或基督教研究碩士科的學分不能超過 60 (即 90 學分的三分之二)。

在學期間，本學院碩士學生若欲跨校修課，需填寫跨校修課申請表，其校必須被 ATS 認證，並經教務主任同意。成績若達到本學院之要求，最多只接受 2 門課 (6-8 個學分)。

外校學生到本校修課最多只允許兩門課，並要徵得教務主任同意。

若基督教研究碩士科或神學研究碩士科的在校生有意想要在未滿九十個學分前申請道學碩士科，經審核通過後，可以全部學分轉入道學碩士科，而畢業時只能獲得道學碩士學位。

北美華神准神學研究碩士或道學碩士學生修最多兩門神學碩士課程。畢業後，神學研究碩士或道學碩士學生若申請並被入取神學碩士科，其之前修過的神學



碩士課程學分可接受 50%。

## 11.7 轉學

**轉進：**學生若在其他 ATS 認證的神學院修過課程，可在評估鑑定後，轉入本學院繼續修讀。繳交轉學費用\$150。

**轉出：**與指導教授及教務主任溝通轉出之原由後始可提出申請。繳交轉學費用\$150。

## 11.8 碩士轉科/轉組

現任學生若想轉科/轉組，請與輔導老師溝通緣由，經輔導老師同意之後，始可提出申請，僅可轉科/轉組一次。

現任學生若想轉科/轉組，須向教務處提出申請，填寫轉科/轉組申請單。

現任學生若想轉入道學碩士科，須至少有 3.0 的 GPA，填寫申請表，提交推薦函兩封，並接受面談。

現任學生若想轉入基督教研究碩士科輔導組，除了填寫申請表，另須以下步驟：

- 教會牧者書面推薦該學生進入基督教研究碩士科輔導組。
- 學生將允許學院（輔導學專任老師）參考其性向測試 (MMPI-2) 結果。
- 學生必須通過面試，其中一位面談者將會是輔導學老師（專任或兼任）。
- 申請者須加交一篇 1-2 頁的個人短文，關於自己個人成長的經驗，申請輔導組的緣由，及對輔導事工的負擔。

現任證書科學生若想轉科須完成 30 學分後才能申請。

繳交申請費用 \$30.00。

## **11.9 學籍保留**

學生每季至少選一門課，不選課者需提出申請學籍保留，繳學籍保留費 \$30.00。連續保留學籍的期限是四個學季。學生若連續四個學季保留學籍，之後還是沒有註冊選課，學校有權終止學籍。

## **11.10 延長修業時限**

碩士科修業期限為六年。

碩士學生若欲延長修業時限，需依規定向教務處提出申請並填寫申請表，延期時限，最多一年，並須繳交修業延期費\$120。

## **11.11 外州修課**

碩士科學生(本地或外州)可以修外州課室，但不能超過所有課程的 49%。

## **11.12 畢業申請**

4 月 1 日前需與教務部溝通，以確認學生已完成了所有畢業要求，包括校方活動、週三崇拜、神學英文之要求。

4 月 30 日為申請截止日期。

提出申請時須完成該科所有的要求，但可容許只剩下一門課在當年的夏季完成。在參與畢業典禮時，若仍有未完成之科目，學院將暫時保留畢業證書，直到完成所有畢業要求，才由學院寄發。

提出申請時，碩士科學生須繳交活動出席表。

須繳交畢業費\$150 並任何欠學院之費用。

## 11.13 出席校方活動

碩士學生必須出席以下校方活動：

- 入學前，須參加新生說明會。
- 修業期，須參加每年十月份的全院退休會。若不能現場出席或同步遠距，須看視頻，並在退休會後兩週內繳納心得報告（至少 1000 字）給教務部。
- 畢業前，須參與六次學院主辦的事奉講座。若不能現場出席或同步遠距，須看視頻，並在事奉講座後兩週內繳納心得報告（至少 1000 字）給教務部。
- 畢業時，須現場出席畢/結業典禮。
- 所有活動請填寫活動登錄。

鼓勵碩士學生出席以下校方活動：

- 修業期，鼓勵學生參加每年之畢/結業典禮。本地學生可現場觀禮，外地學生可線上觀禮。
- 學生若已滿足六次事奉講座的要求，鼓勵學生繼續參加每季的講座。

## 11.14 旁聽規則

旁聽規則：

- 在校註冊生（包括國際生）：最多一季一門，每學分\$66。
- 在校註冊生（包括國際生）的配偶：最多一季一門，每學分\$66，再加學習平台費（\$30 + 付款手續費）。
- 畢業生：最多一季一門，每學分\$66，再加學習平台費（\$30 + 付款手續費）。
- 其他人一律不准旁聽。

旁聽不算學分。

旁聽人數不得超過課程總人數的 10%，以報名先後次序為準。

## 11.15 個別指導

碩士科：

- 個別指導是由學生在指導老師的帶領下獨自學習。個別指導不准用於必修課及聖經原文課，可用於主修課或選修課。每年只准使用個別指導一次。在整個修學位期間，最多兩次。
- 註冊個別指導前，學生須向教務部申請，並徵得指導老師與教務主任的同意。
- 個別指導學費每學分為 \$297，高於普通學分，以津貼指導老師。

#### 神學碩士科：

- 個別指導適用於「專題研究」，由學生的論文指導老師帶領。
- 註冊個別指導前，學生須向教務部申請，並徵得論文指導老師與教務主任的同意。

#### 博士科：

- 個別指導適用於「專題研究」，由指導老師帶領。
- 註冊個別指導前，學生須向教務部申請，並徵得指導老師與教牧博士科主任的同意。

個別指導課程的開始與結束日期按照學院季度日期。

### ***11.16 碩士跨修神學碩士、教牧博士課程***

神學研究碩士或道學碩士學生可修神學碩士課程為選修課，但須修過希臘文初階或希伯來文初階，並經過教務部與授課老師的同意。神學碩士老師對非神學碩士學生的作業要求則按碩士科之要求。神學研究碩士和道學碩士學生在學制期間最多只能修兩門 (6 學分)神學碩士課程。

基督教研究碩士學生不可修神學碩士課程。

道學碩士學生可修教牧博士課程為選修課，但須經過教務部與授課老師的同意。教牧博士老師對道學碩士學生的作業要求則按碩士科之要求。道學碩士學生在學制期間最多只能修一門 (4 學分) 教牧博士課程。

神學研究碩士或基督教研究碩士學生不可修教牧博士課程。

## 11.17 F1 身份國際學生修課規則

### 碩士科國際學生：

- 必須每季修至少十二個學分，每年連續修三季課程。
- 必須要在校本部上課，不可以遠距方式上課。

### 神學碩士科國際學生：

- 神學碩士科的全時間學生是指在兩年內完成神學碩士學位，即第一年修 19 學分 (1 學分的神碩神學治學法加上六門課)，第二年修 18 學分。
- 必須要在校本部上課，不可以遠距方式上課。

### 教牧博士科國際學生：

- 教牧博士科的全時間學生是指在三年內完成教牧博士學位，即每年修 16 學分。
- 必須要在校本部上課，不可以遠距方式上課。

## 11.18 週三崇拜規則

為鼓勵學生參加週三崇拜，本校設立崇拜課之規則。崇拜課是 0 學分 (無學費)，成績為「通過」或「不通過」。崇拜課每季都開，除夏季以外。

F1 身份的國際學生 (碩士科、神學碩士科、教牧博士科) 必須每季「通過」崇拜課，除夏季以外。

2021 年 10 月之後入學的道學碩士生必須在畢業前「通過」九季崇拜課。

2021 年 10 月之後入學的基督教研究碩士生與神學研究碩士生(包括國際遠距學生)必須在畢業前「通過」六季崇拜課。

2021 年 10 月之後入學的基督教研究證書生必須在畢業前「通過」三季崇拜課。

2021 年 10 月之前入學的道學碩士生，若在 2021 年 10 月前未完成 45 學分，必須在畢業前「通過」六季崇拜課；若已完成 45 至 89 學分，必須在畢業前「通過」四季崇拜課；若已完成 90 學分，必須在畢業前「通過」兩季崇拜課。

2021 年 10 月之前入學的基督教研究碩士生與神學研究碩士生(包括國際遠距學生)，若在 2021 年 10 月前未完成 45 學分，必須在畢業前「通過」四季崇拜課；若已完成 45 學分，必須在畢業前「通過」兩季崇拜課。

2021 年 10 月之前入學的基督教研究證書生不需要修崇拜課。

神學碩士生與教牧博士生若不是 F1 身份的國際學生，則不需要修崇拜課。

學生可經 Populi 註冊崇拜課，除夏季以外。每季有十週崇拜，若出席八週崇拜，此課成績為「通過」，不然則「不通過」。以下是出席崇拜的規則：

- 國際學生(F1)必須實體出席崇拜。本地學生若居住離學校沒有超過 25 英里(直線距離)並且沒有每週超過三十小時工作，必須實體出席崇拜。若因事無法實體出席，每季只容許一次看講道錄影。
- 其他學生可實體出席崇拜，或用 Zoom 出席，或看講道錄影，在此沒有限制每季看講道錄影的次數。
- 若看講道錄影，必須每次寫感言，至少 500 字，請學生自行上載到崇拜課的 Assignments。截止日期是每季最後一個星期五。錯過截止日期，一律不收，成績為「不通過」。
- 若實體或用 Zoom 出席崇拜，則不用寫感言。

## 11.19 神學英文

神學英文課程之目的是提升學生閱讀能力於英文的神學書籍、文獻，而不是英文寫作及生活會話。

從 2019 秋季開始入學的新生，若入學英文測試低於 60 分或舊托福成績 500 分以下或新托福成績 61 分以下或雅思成績 5.0 以下，須連續修三學季的神學英文課程（神學英文 I、II、III）。每學季的神學英文課程是 1 學分，這是學制以外的要求，所以不能算為學制內的學分。學生若得 F，須重修，畢業前須完成神學英文課程之要求。

入學英文及格與不需要考托福或雅思的在校生不需要修神學英文課程，但歡迎旁聽，按旁聽費繳交。

## 12 學生生活

### 12.1 學生守則

學生即蒙召為牧者、機構或教會的領袖，行事為人要成為信徒之榜樣，品格與生活按聖經之原則。

- 言行合宜、衣著整齊。
- 共守團體精神：準時、投入，因故缺席者應書面請假。
- 遵守「學院概覽」中所列的各項與學科有關的規則。
- 對內竭力與學生和睦、對外代表學院建立榮耀神的形象。
- 杜絕一切不合聖經原則的行為與嗜好。
- 學生若不專心學習，學制總成績低於 GPA 1.68 (C-) 以下，院方得勒令停學。
- 在校學生若行為不檢，院方得勒令退學；若應屆畢業生行為不檢，院方得撤銷其畢業證書。
- 與學生有關的紛爭和訴怨將由學院的相關部門解決。

學生紀律委員會可以每年審查並修改此政策。

### 12.2 學生懲戒

**目的：**北美華神旨在為神的國度訓練牧者和教會領袖，因此要求該校畢業生均具備良好誠信品格。故此所有的神學生也需渴慕以正直和虔誠的品行來服事神。基於此因素，北美華神凝定以下學生紀律政策作為指導和自律。此政策於 2014 年 10 月 1 日使用。

**制度的建立：**北美中華福音神學院建立學生紀律委員會以處理所有的學生紀律問題；必要時該委員會負責接收、調查、調解並裁判投訴。

**學生操行：**北美華神在學院概覽內有學生守則，是學院對學生行為的期盼及要



求。

**學生違規：**學生若行為違反學生手則，特別是學生若觸及以下所列任何條文內的行為，學校將根據學校紀律規則處罰。

- **抄襲：**
  - 若直接引用 (quote) 或間接引用 (paraphrase) 別人的資料，而沒有清楚註明出處，則為抄襲。
  - 抄寫編輯來自不同出處的資料，雖稍微修改內容並註明出處，這還是算抄襲，因沒有經自己的思維與整合。(註：若要取用別人的大段資料，避免直接引用，而用間接引用，即用自己的話簡短總結別人的資料，然後註明出處。)
- 中斷或干涉授課進行。學生在課堂上的行為若影響教學的順利進行，教職員可以非正式地警告和制止該學生的干擾行為，亦可立刻驅逐教室外不允准他繼續上課。然而，若是長遠地禁止該學生上課，教職員必須向委員會依照此操行制度提出投訴。
- 言語或身體的騷擾，以及／或恐嚇學院群體的任何人士。
- 鬧事：在校址或學院所舉辦或參與的活動中鬧事，包括騷動、粗俗或不妥當的自身行為舉止，或是協助，教唆或促成他人鬧事。
- 偷竊和損壞學院的置產，包括設備外觀的損傷。
- 任何其他會干擾或中斷學院正常或安全運作的行為舉止。
- 未經許可持有、複製、或使用學院的鑰匙，或未經許可進入或使用學院場地。
- 不誠信行為比如：a) 偽造、修改或濫用學院的任何文件、記錄或身份識別證件；b) 提供虛假信息給學院任何職員、教職員或辦事處；c) 打斷或影響任何經由學院認可的學生組織的選舉程序。

**處罰抄襲者：**

- **對第一次犯者的懲罰：**
  - 重寫作業，限期一個月。若限期前交，作業成績降一級 (例：若原是 A，降為 B)，然後課程總成績降一級 (例：若原是 B，降為 C)。
  - 記第一次過。
- **對第二次犯者的懲罰：**
  - 課程總成績為 F。

- 記第二次過。
- 對第三次犯者的懲罰：
  - 勒令退學。

**處罰其他違規者：**A) 口頭或書面警告；B) 權利被局限或喪失；C) 社區服務；D) 留校察看；E) 休學；F) 退學。學院的宗旨是採取進階式的處罰，從最輕微開始，然而視違規行為的性質及嚴重性而定，學院保留在任何時候都可以實行以上所列的任何處罰之權利。

**申訴：**違規學生在獲知學生紀律委員會裁決通知後，可於五天內向院長提出書面申訴。提出申訴必須有新的證據，否則不給予處理。院長可以召開會議重審事件，之後院長所做的決定為最終裁決。

## 12.3 學生投訴

以下是學生投訴步驟：

1. 鼓勵學生先藉以正式管道（例如：課程評估表以及學院意見箱）與相關人士或部門直接溝通。務必以愛心和聖經教導的原則處理任何糾紛。
2. 如果學生對初次的回應感到不滿意，可以再向行政部主任提出書面投訴（可以使用學校網頁上的投訴表格）。行政部主任將備案並交予有關部門主任。若是屬於學生之間的矛盾衝突，可以向 CESNA 學生紀律委員會尋求協助。請參考學生會章程。
3. 部門主任要在一週內告知經已正式收到投訴，並有兩週的回應時間（若非緊急狀況），仔細調查、評估、討論和擬定解決方案，可能包括轉介更高階級的決策人士或組員。（所提出的解決方案必須符合 CESNA 現已所實施的政策和章程）
4. 部門主任要向行政部主任書面報備所擬定的解決方案，包括行動計劃的時間軸。
5. 行政部主任接著通知學生該部門對其投訴的正式回應。

6. 行動計劃完成後，部門主任要再書面報備行政部主任結果，之後就可以結案。
7. 如果學生仍然感到不滿意，可以向院長申訴。

## 13 圖書館使用事宜

\* 圖書館規則細節，請至 Populi<Files<「圖書館規則等」下載電子檔。

一般注意事項：

- 學生可憑 Populi 帳號辦理借書。
- 借閱者必須遵守圖書館一切使用規則。
- 一般參考書 (Reference Books)、指定教科書及參考書 (Course Reserve)，和當期期刊 (Periodicals) 恕不外借。
- 書籍若有損壞或遺失，請自購賠書並付\$30 新書處理費與逾期滯還金等。若需圖書館代購賠書，則請付訂價款再加\$80 新書處理費與逾期滯還金等。細節請看「館藏資料」損毀或遺失賠償辦法。
- 未付清圖書館欠款或借書未還的學生，不能完成註冊手續，也不能畢業。
- 圖書館開放時間：請看館門上的告示、Populi<Files<「圖書館規則等」或學院網站。

一般藏書借/還書規則：

- 實體書：
  - 借書：憑 Populi 帳號至圖書館借書，借閱期為 21 天。
  - 續借：無他人預約的情況下，請自行網上或親自來館續借，只可續借一次。
  - 預約書籍：
    - 圖書只在被他人借出狀態中，才能進行網上預約 (on hold)，中英文圖書合計三本。
    - 若欲預約本館電子版藏書，可以電郵方式預約。細節請至 Populi 的 Files 看圖書館電子書借閱規則。
  - 還書：還書時請將書投入「還書推車」內即可，切勿自行上架。
  - 逾期：

- 若 21 天逾期，可有 5 天恩典時期，之後若不歸還或續借，系統將自動計算罰款，滯還金每本每日\$1.00，每本罰款的最高上限是\$30.00，意即逾期超過 30 天就算為遺失，將按遺失處理。
  - 滯還金或書籍賠償金未清者，暫停借閱權益。
- 電子書：自 2020 年起，館藏增添電子資料庫，含各類圖書、電子書和期刊文章，請到 [Populi](#) 網頁，尋找檢索中英圖書書目。
  - 圖書館藏書的電子書：圖書館部分藏書有電子版，供學生預借，但是預借者必須設有一個 Google account 才能閱讀。欲預借者，請用你的 gmail 電郵 [cesnalib@cesna.edu](mailto:cesnalib@cesna.edu)。
  - 電子資料庫：電子資料庫 EBSCO 有許多的英文期刊全文可下載，而 ProQuest 有電子書供網上閱讀，提供研究的資源。欲取得 ProQuest 的使用 ID 和密碼，請電郵 [cesnalib@cesna.edu](mailto:cesnalib@cesna.edu) 與圖書館員聯絡。

指定參考書借/還書規則：

- 實體書：
  - 限當季開課老師及修課學生借閱。借閱者需先自行填寫「指定參考書借閱表」並填妥正楷中文姓名、借閱日期和時間、還書日期和時間。將寫妥的「指定參考書借閱表」交給圖書館同工。
  - 歸還「指參」時，請找圖書館同工辦理還書手續。
  - 圖書館開放期間，「指參」只限館內閱讀，每次 2 小時可續借，請勿將書攜出館外。
  - 「指參」可借出館外使用，但讀者需在當天預約，然後在隨後的第 1 個開放日上午 10 時前歸還。
    - 圖書館開放期間，10:00am 起即可預約當日想借出的「指參」，預約後，讀者無在館內閱讀的權益。讀者可指定取書的時間在 3:30pm-4:30pm 之間，4:30pm 之後不再接受預約。若讀者想預約的書已被其他讀者預約，讀者可要求列入「預約後補名單」。
    - 讀者在指定借出時間的 10 分鐘後未取書，該書借閱權將轉給下一位預約者。

- 逾期歸還：可有 15 分鐘恩典時期，逾期 15 分鐘以上，每分鐘罰款 10 ¢ (從 10 am 起算)。
  - 每人同一時間借出「指參」，中英文圖書合計以 3 本為限 (包含預約書)。
- 電子書：
  - 借閱對象：限當季開課老師及修課學生借閱。
  - 借期：
    - 週間借閱：週一至週四 4 pm 後可外借，至隔日 10 am 前。
    - 週末借閱：週五 4 pm 後可外借，至下週一或開放日 10 am 前。
  - 借閱方法：
    - 請先上北美華神 Populi <Library <Search Resources，搜索。圖書館普通藏書中，若標示 GEN 則是印刷版，若標示 AVR 則是電子版。若是電子版及 Available 才可以借出。若未有標示 AVR，可告知圖書館 (電郵至 cesnalib@cesna.edu)，但需要等待至少一週。
    - 只能於預借日早上 7 點起，電郵 cesnalib@cesna.edu，告知圖書館員欲借閱的課程名稱和電子書的書名。若當日有一人以上同時預借同本書，圖書館以收到電郵的次序為準。
    - 下午 4 點之後不再接受預借。
    - 每人同一時間借出「教科書」或「參考書」以 3 本為限 (包含預約書)。
    - 不按照借閱規則者，有可能借不到書，或影響你的借書權利。
    - 該季開始前一週，圖書館需要整理，課程教科書和參考書不外借。
  - 取得電子書：圖書館會在下午 4 點以後電郵給借閱者該電子書資訊。
  - 歸還：借電子書者無須有歸還動作，但圖書館會於到期時間將此借閱電郵刪掉。

借閱書籍 (實體書與電子書) 限量：

- 教授：25 本

- 教牧博士/神碩：20 本
- 碩士 15：本
- 同工/校友：15 本
- 延伸制當季修課學生：5 本
- 牧者/他校神學生：5 本

#### 其他服務及設備：

- 影印與打印：館內備有複印機、打印機、可供學生自行掃描文件、打印或複印，每張收 15¢。拍照或複印資料時，請遵守版權法之規定，意即不得超過全份資料的十分之一。例如一本十章的書最多只能印或掃描一章，或 100 頁的書最多只能印或掃描 10 頁。
- 無線上網與個人研究小桌等：館內提供電腦上網、資料庫查詢、並提供研究小桌，歡迎圖書館開放時間到館閱覽自修。
- 研究報告寫作協助和指導。
- 討論室：圖書館除了提供個人的研究閱讀小桌外，另設有一間討論室供本校師生做團體教學、兩人以上小組的研究與課業討論使用。
  - 限圖書館開館時間使用。
  - 本服務僅限本院師生預約申請，申請者可預約時間以 2 小時為限，如後續無人使用，可再延長 2 小時的使用時間。
  - 預約者請至學校 Populi 網頁下載，並填寫「討論室預約申請表」。
  - 預約者需為實際出席的成員之一，不接受代理他人預約。
  - 若已經逾時 10 分鐘，預約人員尚未出現，當作取消預約處理。
  - 圖書館，包含討論室，除了飲用水外，禁吃食物。離開前，請將設備恢復原位。
  - 若違反以上使用規定，圖書館有權終止該讀者的使用權。

# 14 課程簡介

## 科目編號簡介

CE	基督教教育
CH	歷史神學
EM	宣教
FE	實習
GT	神學研究
LA	語文
MS	事奉講座
NT	新約
OT	舊約
PC	輔導
PT	實踐神學
SF	靈修學
ST	系統神學
TD	博士課程
TM	神碩課程

## 基督教教育 Christian Education (CE)

### CE100 基督教教育概論 (4 學分)

本課程將從神學及聖經中的教育基礎，及基督教歷史中基督教教育理念的演變，來介紹、反思、並重整基督教教育的中心、內容、方法、架構、文化環境，及它與信徒靈命塑造的互動。

### CE105 教育心理學(3 學分)

本課程的授課重點在認識如何從學習者的需要來選擇適當的教學方式，教學與教育的場所以教會為主，其他教學環境為輔。

### CE101 教學原理與實踐(3 學分)

課程重點：強調在一個多元文化的社會中，如何使學習的過程有趣、學習的方法有效、學習的內容有用。

### CE107 人類成長學(3 學分)

人類成長學是一門探討人一生的規律與變化的學問。本課程是奠基於聖經中的人觀，以及「全人生」的發展觀，依生命週期的順

### CE109 教材編制 (3 學分)

本課程配合神學院裝備聖徒、服事眾教會的宗旨，訓練神學生編製聖經教材，以供教會教導成年人之用。

### CE120 成人教育與事工 (3 學分)

成人是教會事工領袖、教師、及經濟來源的主幹。同時兒童、青少年的家長們也是教會成人事工的主要成員。靈命成熟的成人才能建立成熟的教會。

### CE122 兒童/青少年教育與輔導 (3 學分)

明白青少年人成長的特徵及身心靈需要/明白青少年人常有的信仰、情緒及行為問題/掌握青少年教育事工的實施原理及技巧/掌握輔導青少年的基本原理及技巧/練習教育和輔導青少年人及其家長的個案分析及教材編訂。

序，從受孕、出生、嬰幼兒、學齡前期、學齡期、青少年期、社會及認知等面向之發展理論及其評估工具，以增進學生具備瞭解「人」的基本知識與能力，以期更有效的牧養不同年齡層的人。

### CE110 師資訓練 (3 學分)

課程內容包括：如何根據個人的呼召與特質，裝備自己成為一個有效的導師；如何從學生的角度，與需要來選擇適當的教學方式；如何幫助學習者將所學習的內容，整合到個人的生活中；認識聖靈在教導與學習過程中所扮演的角色。

### CE121 家庭教育與事工 (3 學分)

本課程將從聖經的教導來認識家庭神學，來學習神對家庭的建立及家庭成員之間關係的心意。並從一些聖經中的家庭，他們的榜樣或失敗中來學取教訓。

### CE123 兒童教育與事工 (3 學分)

本課程重於兒童事工對兒童靈命前景的大圖畫、建立兒童事工的原則及觀念，並重瞭解神所創造的兒童期人的本性。此課程對象是牧者，並非在訓練兒童事工同工。教課方法、課室管理、及課程設計並非此課程重點。



## 歷史神學 Church History(CH)

### CH100 教會歷史 (4 學分)

本課程將圍繞有關福音傳播和宣教運動及有關教會內部的神學討論和教會管理。而追蹤基督教兩千年的歷史發展，對其中的幾個重大歷史事件和神學爭論進行深入分析和討論，幫助學員了解兩千年來的基督教生存發展的主要事件和線索，探討其中的神學思想背景，反思它們對我們認識當今教會和神學討論的意義，幫助我們形成合乎上帝旨意的教會觀。

### CH301 北美華人教會議 (3 學分)

有形的教會是世人接觸神，認識神的一個媒介。無形的教會又是基督的新婦。當代教會成長議題是必包含這兩方面。有形的教會成長議題是事工性，包括數字、形式、結構等。無形的教會當包括信徒的靈命、質素等。前者是數量、後者是質量。兩者相關，都各自有其重要性。這堂課幫助我們探討這兩方面的成長議題。

### CH200 中美華人教會史 (3 學分)

本課程以北美華人教會為主題，探討她的起源、發展和現狀。我們將從如下幾個方面進入主題：北美政治和宗教環境；華人教會的起源；會眾的移民背景；教牧人員的神學教育；教會組織結構；神學和教義現狀；道德倫理結構；與北美英語主流教會的關係等等。考慮到新移民不斷進入，我們也將深入研究討論當代中國文化的一些特征，探討對新移民的牧養問題。

### CH500 奧古斯丁神學 (3 學分)

奧古斯丁的神學被稱為恩典神學。他從恩典概念出發處理各種思想問題和理論問題，如基督論和三位一體問題，恩典與自由意志問題，真理問題等，在當時教會神學討論中得到了廣泛的共鳴，也深深地影響著後來整個基督教神學構造。

## 福音傳遞與宣教學 Evangelism & Missions (EM)

### EM100 佈道與教會成長 (3 學分)

本課程的目的就是為要裝備教會領袖成為堂會佈道的推動者和栽培者，不只能訓練和裝備各個信徒成為領人歸主的福音尖兵，進而建造自己的教會成為擴展神國的福音基地。

### EM500 宣教學概論 (4 學分)

這課程為一入門，去探索如何完成神的託付，就是身為華人教會，如何向世界未得之民傳福音？

### EM501 基督教宣教史 (3 學分)

本課將會從基督教之發展去了解教會歷史，並從宣教學之觀點作詮釋及評估，以尋求神在普世教會中未來之宣教動向。

### EM503 聖經宣教神學 (4 學分)

「聖經宣教神學」從探索宣教釋經學的原理原則開始，進而研究舊約聖經中，神如何揀選一人一族，以致於一邦一國，而且如何透過立國和廢國，分散又歸回，使用以色列人成為列國的祝福。再進一步研究新約，道成肉身的耶穌基督如何促成神國宣教大業，而初代教會又如何體察神的心意，領悟出自己在宣教事業中所當扮演的角色，以致於積極投身向外邦宣教的使命。

### EM800 中國文化與宣教 (3 學分)

本課程從傳統的士、農、工、商的中國民眾結構進而了解其背後的文化，亦以文化人類學對文化的剖析，進入中國文化與基督信仰互動的多元性。

### EM805 後現代中國文化思潮 (3 學分)

通過分析討論當代中國各種主流思想的基本結構及其走向，包括馬克思主義、當代新儒家、佛教、自由主義、新左派，深入體會當代中國思想界關心的問題和陷入的困境，進而從基督信仰出發分享這些關注和問題，進入當代中國思想運動並與之建立內在互動關係，尋找走出困境的道路。

### EM810 當代中國文化思潮 (3 學分)

通過分析討論當代中國各種主流思想的基本結構及其走向，包括馬克思主義、當代新儒家、佛教、自由主義、新左派，深入體會當代中國思想界關心的問題和陷入的困境，進而從基督信仰出發分享這些關注和問題，進入當代中國思想運動並與之建立內在互動關係，尋找走出困境的道路。

## 神學研究 General Theology (GT)

### GT 100 神學治學法 (3 學分)

教導學生怎樣找題目、寫論文、主旨、合適的註腳和書目、安排文章及找書的技巧。以實踐的方式入手，以求達至理論與實踐並重。

### GT300 倫理學 (3 學分)

幫助學生以多角度的倫理思考方式去思想和解答進退兩難的倫理問題，學習分辨倫理張力中正面及反面的立場，各自的好處和理論基礎，並作出道德上的良好抉擇(例如，事實是怎樣？有何道德上責任？道德上的「進退兩難」在那裡？有何特別的道德處境等等。)

## 語言 Languages (LA)

### LA100 希臘文初階 (3 學分)

學員能夠掌握希臘文的基礎文法。  
學員能夠初步閱讀簡單的新約希臘文字句，並進行翻譯。

### LA 200 希伯來文初階 (3 學分)

本課是入門課程，估計可以完成文法內容百分之六十。修完本課，學員至少應：(1) 掌握希伯來文最基本的文法概念與詞彙。(2) 學習單字發音並閱讀簡單句子。(3) 進入簡單希伯來文句子及聖經句子翻譯。(4)

### GT 200 衛道學 (3 學分)

本課程裝備信徒有效地辯護基督信仰的可信性，也會探索護教學與傳福音的關係，信心與理性的關係，近代不同的護教法(例如，前設式和證據式護教方法)的關係，並回應現代化和後現代對基督信仰的各種挑戰。

### GT400 釋經學 (3 學分)

這堂課帶領學生進入釋經之旅。介紹學生解經的方法和原則，明瞭聖經的歷史文化背景帶來的釋經意義，並明白聖經的多元文体帶來的挑戰。這堂課不單從理論的角度介紹釋經學，更著眼於實際的功課的操練上，讓學生透過功課的鍛練而對釋經的方法和原則更能掌握。

### LA 101 希臘文進階 (3 學分)

進階聖經希臘文是建立在初階聖經希臘文的基礎上。初階聖經希臘文注重分析字型(parsing)和認識單字(vocabulary)，但不夠於翻譯完整的原文句子，因為缺乏文法(syntax)的了解。所以，進階聖經希臘文將會強調文法方面的學習，藉著網路或軟體分析字型和字義，使學生能夠翻譯並註釋新約原文經文。

### LA 201 希伯來文進階 (3 學分)

這課程主要為三部分：(1) 重溫聖經希伯來文之基本文法，包括子音，母(元)音，名詞，形容詞，前置詞和動詞。課堂會教授上一課還未完成的希伯來文之基本文法。(2) 掌握希伯來文的語法(syntax)和詞彙學習

認識基本字典及使用方法

(word study in Hebrew)。 (3) 使用希伯來來釋經原則，最後，產生教學計劃 (主日學課程) 或講道大綱。

## 新約神學 New Testament (NT)

### NT100 福音書 (3 學分)

四福音是新約極其重要的四卷書，具有特殊的神學、文學、及歷史價值；由四位作者從不同的神學角度，運用多種文學技巧，記載了耶穌基督歷史性的言行。因此，本課程將探討福音書的可靠性、相似性、差異性、及耶穌的生平年表，並分析各福音書的著書背景、文學技巧、神學信息、及結構大綱。

### NT200 保羅書信 (3 學分)

藉著保羅十三封書信的歷史背景、文學結構、神學信息，而了解保羅的生平事蹟、神學思想、思維邏輯。他如何面對初期教會的各種挑戰，是值得我們參考學習，並應用在我們的個人生活及教會服事上。

### NT102 馬可與門訓 (3 學分)

這堂課在馬可福音裏探討門訓這個主題。從馬可的角度我們會看到主耶穌予門訓的重視、原則和方法。學生自行探討彼得遜的生活門徒訓練，比較主耶穌的方法。學生也透過巴拿的真門徒一書，探討北美一些教會門訓的做法，從而發展一套可行的門訓方法，實踐在自己教會中。

### NT201 羅馬書研究 (3 學分)

《羅馬書》是基督教教義的主導性文本。儘管人們在理解這卷書時有不同解讀，但是，讀者總會感受到它在基督徒思想上的權柄性。本課程將對它的一些核心概念和中心命題進行深入分析，比如，信心、判斷、神的旨意、生命、義等概念，以及因信稱義、不要判斷、心意更新改變等命題。在此基礎上，我們一方面要在理解上進入它們的思想史意義；同時，另一方面，也要在這些概念和命題中進行自己的神學建構。

### NT205 哥林多後書-保羅的服事觀 (3 學分)

雖說「哥林多後書」是保羅寫給哥林多教會的一封公開信，卻也是使徒揭露和表白自己最多的一封書信。透過研讀這封書信，我們不只看見使徒解明福音真理知識，以及宣告從事宣教事奉的心志，用來化解教會的危機和會眾的誤會。更是可以學習作主僕人的操練和榜樣，體會牧養教會的艱辛和挑戰，領悟至死忠心宣教勇士的心境與胸懷

### NT260 教牧書信 (3 學分)

這個課程，會從一個比較少學者會關注的角度來看這三封書信(課堂內容會比較注重《提前》，因為《提後》，《提多》比較重複上面一書)。保羅——一如他過去寫書信的作風——注重耶穌基督的福音(拯救)，來引導教會或教牧領導所要面對或要處理問題，他每每把基督福音，作為起點來教導教會的一般信徒領袖和教牧，去面對生活上所面對的問題：如個人道德，與人(主內，主外)相處，工作，家庭等等，而本課程另一個特色，是會從舊約聖經去研討教牧書信。

### NT270 希伯來書 (3 學分)

本課程，我們將從舊約的背景，藉著新約的救贖，深入淺出地研讀希伯來書。希伯來書不僅幫助我們更認識耶穌基督，也是一本勉勵信徒的書。作者在書中多次警告信徒不得背棄真道，當效法信心偉人們的見證。

### NT210 從以弗所書看教會建造 (3 學分)

本課程別於一般的教會增長學，學習內容主要根據以弗所書的教會論。學員在教師引導下，分析以弗所書全書內容及經文結構，進而掌握全書主題，學習教會成長的原則，合一的根基，屬靈爭戰的實際。課程根據以弗所書探討教會建立的實際可行方法及策略，幫助學員建立自己的事奉方針，在事奉中建立自己，造就別人。

### NT262 教牧書信-牧養與治理 (3 學分)

這個課程，會從一個比較少學者會關注的角度來看這三封書信(課堂內容會比較注重《提前》和《提後》，因為《提多》比較重複上面兩本書)。保羅——一如他過去寫書信的作風——注重耶穌基督的福音(拯救)，來引導教會或教牧領導所要面對或要處理問題，他每每把基督福音，作為起點來教導教會的一般信徒領袖和教牧，去面對生活上所面對的問題：如個人道德，與人(主內，主外)相處，工作，家庭等等，而本課程會關注教牧與治理。

### NT350 啟示錄 (3 學分)

本課程承認啟示錄帶有奧秘的成分而不試圖去強解，但透過探討此書寫作的歷史背景與舊約引用，當時教會所面臨的文化衝擊與信仰壓迫，及啟示文體的特徵意義與解經原則，盼望能掌握啟示錄中永久性與實踐性的主題信息，使我們得著勉勵，持守真道，靠主得勝。

### NT360 約翰福音 (3 學分)

本課程以研讀《約翰福音》為主，結合《約翰福音》的寫作背景，深入分析作者背景，問題意識，論證思路，並且對一些重要章節進行深入講解和分析。《約翰福音》用希臘文寫作，因而對當時希臘思想界的真理困境，以及猶太人的先知困境有深刻的理解，並從基督福音的角度給予回應。

### NT500 新約神學 (3 學分)

這門課程是要以介紹、分析、比較的方式，呈現各個新約作者的神學，包括馬太、馬可、路加、約翰、保羅、與一般書信的作者，以及連貫、綜合他們的思想，達成一致的觀點，形成新約神學。

## 舊約神學 Old Testament (OT)

### OT101 創世紀 (3 學分)

《創世紀》是一本要小心閱讀和理解的書，因為它是一本基礎性的書。本課程將使用文本進路的方法來閱讀和研究《創世紀》。本課程將從創世紀 1-3 章開始，創世紀 1-3 章是全書本身以及整個五經的基石，先從創世紀 3:15(女人的後裔)中的彌賽亞主題開始，本課程會藉這主題將全本《創世紀》貫串在一起。

### OT102 摩西五經 (3 學分)

本課程除綜覽一些學術研究與批判外，更多篇幅是分析摩西五經最後文本的內容，使學員可以掌握各卷內容重點，並知道如何讀五經。每一單元將按經文篇幅釋經討論、解釋難題、並作神學連貫，使學生有建立整體思考的釋經方式。每單元附有一些問題，引導學員作生活應用及信仰反思。修完本課，你對摩西五經的地理，內容，神學，應用，會有一個整體認識。

### OT103 摩西的領導榜樣-屬靈領袖一生的靈命塑 (3 學分)

本課程要從舊約及新約給予摩西的評語，描繪出一個神所稱許的屬靈領袖之素質與內涵(What)；繼而根據摩西五經的內容，整合歷史、神學、釋經等層面，探討一個領袖被塑造的過程(How)；並嘗試與現代屬靈領導理念對話，使學員學習應用作僕人領袖的服事。

### OT200 詩篇 (3 學分)

在本課程中，會從詩篇的編纂的結構來研究它的信息，特別是從頭兩篇的詩在修辭學及文學上與全本詩篇的相互關係，來看其神學思想。頭兩首詩中所注重的「福」，可以是豐盛人生的一個關鍵字。人怎可以活得豐盛，也是本課程研究詩篇的命題。

### OT205 約伯記 (3 學分)

本課程會從三方面去思想這本書：(1) 從詩歌、智慧文學的層面去了解約伯記，(2) 從文學研究的觀點來查考約伯記，(3) 從新約福音的角度，來思考當中與彌賽亞的關係，並如何從靈命的更新的角度，來幫助學生應用在個人及教會的生活中。

### OT300 大先知書 (3 學分)

本課程首先鳥瞰先知傳統的歷史發展及相關導論的問題，並建立先知信息的解經原則。課堂將較深入選讀被擄前的以賽亞書和被擄期中的耶利米書，從歷史、釋經、神學層面探討掌握書中的內容重點。課堂除分析困難經文外，更會思想先知所傳的信息，使學員能明白神藉以色列史鋪陳的大計劃並應用在自己的生命中，按神的心意過一種先知使命的人生。

### OT302 耶利米書 (3 學分)

本課程要幫助學員掌握有助於認識耶利米書的歷史/文化/政治背景，並在昔日的歷史舞台的襯托下，分析及解讀神給耶利米當代百姓的信息模式，建立被擄的神學觀。我們也可以從深具憂患意識的耶利米生平，學習在困境中服事神的榜樣。

### OT210 箴言 (3 學分)

本課程專門研究舊約智慧文學的箴言書。課程先探討智慧文學的神學基礎，完整介紹希伯來詩體的文學結構及研讀方法。課程的內容以分析及解釋經文段落為主。由學生運用主題研究法，參與探討用字、各式比喻的解釋法與實意、加上以聖經神學為基礎的思考、反省、及至實踐成為一個智慧人。

### OT301 但以理書 (3 學分)

本課程將分析研究但以理書卷的經文、探討書中難解的問題、神學含義，並帶出應用。信徒若研讀本書，將會得著極大的益處，因為書中的信息適用於所有時代上帝的子民。這些信息鼓勵上帝的兒女在等候所應許的國度時，即使在艱難困苦中，仍要忠實地信靠上帝。

### OT330 十二小先知書 (3 學分)

本課程研讀舊約 12 卷精彩的小先知書。課堂不僅將歷史背景、書卷結構、和其中的難題作完整的介紹，更著手探索各卷的信息，使陌生的內容也切實地對今天的我們說話。讓我們透過古代先知的視角清楚神的計劃、祂的期待、祂的主權、和祂對昔日子民及今天信徒那種寬容忍耐的愛與管教。從先知的信息中，我們也可以綜合描繪出神的屬性，使我們更認識祂。

### OT500 舊約神學 (3 學分)

本課程用一種融會貫通的釋經法研讀舊約：以內容的歷史階段性為基礎、繼而深入探討盟約神學的延續性。歷史是神啟示的平台，祂不僅是關注一個人物，一群民族；祂以一族為媒介為要祝福萬族。因此盟約的擴展性及永續性讓信徒明白神在過去、現在、及未來的奇妙救贖作為。研讀本課使你的信仰有根、有基、有盼望、有宏觀！這是你信仰生活的動力！

### 基督徒輔導 Christian Counseling (PC)

#### PC101 聖經與輔導學 (4 學分)

此課程不單只會澄清聖經與輔導的關係，幫助學員較深入地瞭解基督徒輔導的性質、過程、技巧與資源，也會提出一些常見問題的聖經真理及輔導策略，好讓學生在輔導過程中可以更有效地運用聖經的真理及原則來協助有需要的人。

#### PC105 基督徒諮商的理論與技巧 (4 學分)

此課程為碩士科輔導裝備的關鍵課程，致在介紹合乎聖經原則的輔導理論，教導具體輔導技巧，並協助學生合宜地應用於輔導北美華人及教會會友所面對的問題上。課程也會提供基督徒輔導的特有資源及輔導過程中必須遵守的道德標準與法律規範。

**(先決條件: 已完成 PC101 或 PC103 其中一門課。不接受先修生。)**

#### PC103 基督徒輔導與輔導者 (3 學分)

我們會透過個案來了解輔導的運作，並且探討教會在那一個層面上可以切入，按神心意具體地去幫助有需要的人。此課程也會鼓勵未來輔導者開始深度的自我生命檢視、成長與更新。

#### PC110 婚姻輔導 (3 學分)

華人基督徒夫妻可以學習如何以聖經的真理為根基，婚姻家庭學術研究報告作為輔助，建立健康和諧的夫妻關係。當夫妻相愛，孩子就蒙福。如此一來，教會就有更多的健康家庭成為有力的基督精兵。本課程專為有心在夫妻關係上成長的人所設計。學員經由此課程將學習如何經營合神心意的夫妻關係，進而在教會或社區中服事其它已婚的夫妻。

**(先決條件: 已完成 PC101、PC103 或 PC105 其中一門課。不接受先修生)**



### PC112 婚姻教育 (3 學分)

此課程乃為教會領袖及未來傳道人所設，致在強化你個人的婚姻及裝備你在教會帶領婚姻教育的事工。你會有機會從聖經的角度及當今婚姻的理論明白健康婚姻生活的藍圖，了解個人及原生家庭對婚姻的影響，學習建立健康基督徒婚姻的要訣。

### PC120 婚前教育與輔導 (3 學分)

此課程將會裝備基督徒領袖與牧者們投入這重要的婚前事工，幫助未婚者明白神設立婚姻的旨意、選擇合適的配偶、認識實際的婚姻生活、強化健康關係、努力於個人成長及建立基督化的家庭。

### PC115 家庭輔導 (3 學分)

瞭解家庭成長過程、關係與重要成長原則，同時也有機會學習輔導家庭的基本知識，探討家庭事工的模式。此課程也將提供機會給學生探討原生家庭對自己的影響，反思與配合神的塑造與修復。

**(先決條件: 已完成 PC101、PC103 或 PC105 其中一門課。不接受先修生)**

### PC130 創傷與危機輔導 (3 學分)

此門課程希望幫助服事他人的平信徒與準教牧更能瞭解危機與創傷的性質，影響力，及介紹關懷、評估、輔導面對危機的人的原則、方法及轉介。課程會指出聖經的有關教導與例子。特別的題目包括協助有自殺傾向的人、兒童與青少年危機、家暴，面對疫情相關的問題。我們也會探討教會如何可以設立危機處理的團隊來應付大型的需要及協助關懷者處理壓力。

**(先決條件: 已完成 PC101、PC103 或 PC105 其中一門課。不接受先修生)**

## 實踐神學 Practical Theology (PT)

### **PT100 教牧學概論 (4 學分)**

這堂課給學生對教牧事工一個引介。我們首先從聖經闡明一些教牧原則，然後從早期教會歷史吸取當時教會的一些教牧方法和工作。我們也會嘗試建造一個適合現今北美華人社會的教牧神學。重點也會擺在一些教牧時常碰到的一些實際的操作。

### **PT210 組織領導學 (3 學分)**

本課程將從現今北美華人教會的領袖的發展概況、從聖經、領導的定義與功能、領導理論、了解跟隨者的特質、如何培育新領袖、領袖培訓的方式與場合等，帶領學員一起學習建構教會領袖團隊領導，培育新的領袖，促成帶領教會有效發展。

### **PT301 講道實習 1 (3 學分)**

此課程的目標是要幫助學員在講道學的基礎上往上建造。特別在幾個講到學重要的議題上加深探討，再加上課堂上的操練與評估，使學生能知道怎樣塑造及傳達一篇有光有熱、直刺人心、改變生命的聖經信息。

### **PT110 教牧輔導 (3 學分)**

教牧關懷其中重要的一環是給予合神心意的輔導。此課程旨在協助學生熟悉與思考教牧輔導的挑戰與界限。神往往透過祂揀選的牧者來給祂的子民合時肯定、鼓勵、指引及更正。教牧輔導是奠基在神的話語上，引用合宜的輔導技巧與心得，由聖靈引導的過程，為了要協助基督徒經歷神應許的醫治與整全。

### **PT300 講道學 (4 學分)**

本課程之宗旨是培育學員學習釋經講道的原則和方法。課程之內容包括(1) 認識一篇好的講章所具備的性質；(2) 學習釋經講道之定義與預備步驟，(此部分將以羅賓遜教授之教科書為主：以訂立「核心概念」或「大方向」的方式預備講章)；(3) 了解聖經經文是如何地運用不同的文體表達其含意，並以舊約敘事體為主作較深入的學習，預備講章。

### **PT402 小組事工的理論與實踐(3 學分)**

本課程先審視現今北美教會的發展簡史及現況，再從神學及聖經的角度來探討教會是什麼，將兩者做一比較，找出前者主要特徵及形成的原因，再提供一個用小組事工的策略，以便促進個人及教會的成長，期盼終能成為合一、有見證、對社會有正面影響力並榮耀神的教會。

### PT403 當代中國事工議題 (3 學分)

本課程將涉及如下話題：中國新教教會的歷史發展線索；當前文化，經濟，政治，道德等方面因素對中國教會的影響以及互動關係；未來中國教會的發展趨勢。本課程採取社會學，人類學，和宣教學方法，引導學生對當代中國教會的複雜關係進行深入分析，努力展示一幅完整的當代中國教會現狀圖景，探討進入中國事工的方法，途經和方向。

### PT501 個案輔導與關懷：司提反關懷者訓練 II (3 學分)

在教會的事奉中基督徒領袖常會遇到各種關懷輔導的常見情況及疑難雜症，雖然有基本輔導知識及技巧，但實際的輔導仍須倚賴聖靈的指引、實踐的例子、更多的操練及建設性的督導。此課程就針對以上的需要，在已有的輔導基礎上進深，研究多種問題與個案，提供機會探討及操練合宜的輔導方法。

(先決條件: 已完成 PT500 或一門輔導課。)

### PT500 教會關懷：司提反關懷者訓練 I (3 學分)

透過此課程瞭解家庭成長過程、關係與重要成長原則，同時也有機會學習輔導家庭的基本知識，探討家庭事工的模式。此課程也將提供機會給學生探討原生家庭對自己的影響，反思與配合神的塑造與修復。盼望學生們不單只自己受益，也可以建立教會，把福音帶到未信的華人家庭中。

## 靈修學 Spiritual Formation (SF)

### SF100 靈命塑造的聖經基礎 (3 學分)

本課程探討聖經啟示三一真神如何吸引世人回應祂的愛，渴望與祂連結，如同枝子連結在葡萄樹上。舊約啟示聖父選召與塑造以色列民個人及群體的靈命；新約福音書啟示聖子選召及塑造門徒個人及群體的

### SF101 自我認識與全人發展 (3 學分)

本課程旨在協助學員從不同的角度來加強對自己的認識，並且透過這些認知與了解，從而在個人、教會和社會群體、理性、情緒、人際、身體上有全面的發展，越加能夠經歷到基督裡整全與豐盛的生命，愛神愛人，成為神重用的器皿。

靈命，又透露聖靈內住門徒的生命正如祂臨在主耶穌人子的生命；新約書信啟示聖靈塑造門徒靈命的目標，過程及媒介。此課程且提供個人靈命操練，讓學員對課題有實際的體驗，以祈能將學習與經歷帶回所屬群體，在聖靈引導下塑造門徒的靈命、活出基督的樣式。

### SF102 屬靈領袖塑造與成長 (3 學分)

本課程分析一個屬靈領袖塑造與成長的全程。神在摩西身上的模塑是聖經中唯一完整的實例。課堂中要從舊、新約經文對摩西的評述，描繪一個神所稱許的屬靈領袖之素質與內涵 (What)；繼而根據摩西五經的內容整合歷史處境、國度神學思想、及釋經等範圍，探討一個領袖被塑造的過程 (How)；並嘗試與現代屬靈領導理念對話，學習應用在領導服事的層面。

### SF115 聖經中僕人領導學 (3 學分)

認識什麼是僕人領導學，對基督徒的生命的影響。從聖經中研習僕人領導的原則和陷阱，並應用在事奉之中。並探討如何以服侍來領導，以領導來服侍。

### SF103 靈命塑造在群體 (3 學分)

這是靈命塑造課程，著重在聖經靈命塑造的群體原則，亦涵蓋基督徒靈命塑造的目標和介紹各種靈命塑造的教會傳統。坦誠的小組討論、分享禱告是本課學習大部份的環節，以達到靈命塑造所需要的彼此扶持、鼓勵和督責的目的。但群體的靈命塑造原則是探討的重點。

## 系統神學 Systematic Theology (ST)

### ST101 系統神學一神論，創造論，和啟示論 (4 學分)

系統神學一是讓學生建立三個重要的神學概念：神論，創造論，和啟示論。從學習基督教傳統，古典的文獻，現代神學，三為一體“神”的理念，在以上的三個神學觀念，學生將學習和建立應有的理解和看法。學生會建立一個對世界各地及歷史的神學理論有一定的了解。在聖經舊約和新約中，我們如何理解創造論，而在科學與進化論的攻擊下，基督徒該如何面對。我們會討論對於神的供應，神的同在，苦難，邪惡，天使與魔鬼的不同看法。啟示論是關於神如何與所造之物溝通。聖經作為神的話語，它的權威性，無誤性，和今天基督徒的生活的關聯，都是我們會探討的題目。

### ST103 系統神學三：聖靈論、教會論和末世論 (4 學分)

本課程分三部分：(1)在教會論方面，認識教會的本質、功用和使命，分辨真的教會和假的教會，及如何在現今社會成為具有影響力的群體。(2)在末世論方面，研究聖經和流行文化如何解釋末世將會出現的各種末世事件和末世的盼望(例如，死亡、身體復活、天堂、樂園、地獄)。並且解釋和回應時代論前千禧年派對主再來的情境(例如、被提、大災難)和千禧年的理解。(3)在聖靈論方面，解釋聖靈的位格和工作，特別注重有關 20 世紀靈恩運動與教會復興、今日的神蹟奇事恩賜和先知說預言的恩賜。

### ST102 系統神學二基督論，救恩論，和人論 (4 學分)

系統神學二是讓學生建立三個重要的神學概念：基督論，救恩論，和人論。通過學習聖經、歷史的爭議和發展、和研究文學，學生學習對基督、揀選、贖罪、救恩及人所被造的題目，建立一個正確理解。我們會探討歷史耶穌研究，耶穌道成肉身的工作，基督的神性、人性。在救恩論方面，我們會探討神的揀選、成義與成聖。對於人論，我們會探討的題目包括神的性像、原罪與人性。

### ST200 主權的神與苦難的人 (3 學分)

本課程探索近馬丁路德，加爾文、時代論前千禧年和近現代神學(例如，開放式神論、進程神學、盼望神學)如何回應自然邪惡和苦難臨到世上，藉此了解神的本性、現今神創造的世界的本質。

### ST210 公共神學 (3 學分)

在這門公共神學課中，我們將會了解什麼是公共神學。研究為何有如此的失能及公共參與的聖經基礎。從不同的神學家，包括 Sebastian 韓，斯塔克豪斯，學習公共神學的神學基礎。並討論不同的議題，包括政治，財富，教育，宗教自由，和教會與政府的關係。總括，我們希望能幫助學生建立一個正面而參與的公共神學觀。

## 教牧博士科目 Doctor of Ministry Courses (TD)

### TD100 進階神學治學法 (4 學分)

本課程是進入博士課程的入門。它提供了一般研究方法和實踐。

### TD101 靈命塑造實踐神學 (4 學分)

這門課根據實踐神學家 Richard Osmer 的四步曲去探討北美華人移民靈命塑造的課題：一、北美第一代華人基督徒在實際生活上面臨什麼挑戰；他們的回應有何與其真理信念矛盾之處？二、這些矛盾背後的原因何在：即華人文化背景，同化北美社會，以及華人福音派傳統如何影响他們實踐基督信仰？三、聖經對建立信徒與神之間的密切關係的靈命塑造有何啟示？四、我們可用什麼途徑去幫助信徒建立配合基督信仰的生活方式？這堂課給學生對教牧博士研究一個神學整合的基礎和方法。我們採福音派的神學立場，融於我們的研究、理論和實踐當中。每一個博士班的研究項目都應該先經過謹慎、全面的神學和聖經的反省和整合。這堂課也會嘗試幫助博士生整理出來與學生研究項目相關的神學整合的一章論文。為了幫助學生對當今神學建設有基本的理解，本課也會重溫一些基礎的神學議題。

### TD102 神學整合法 (4 學分)

這堂課給學生對教牧博士研究一個神學整合的基礎和方法。我們採福音派的神學立場，融於我們的研究、理論和實踐當中。每一個博士班的研究項目都應該先經過謹慎、全面的神學和聖經的反省和整合。這堂課也會嘗試幫助博士生整理出來與學生研究項目相關的神學整合的一章論文。為了幫助學生對當今神學建設有基本的理解，本課也會重溫一些基礎的神學議題。

### TD110 靈修神學 (4 學分)

本課程尋求綜合方法來研究基督教的靈性，傳統和牧師。儘管聖經，歷史和神學的基礎構成了我們探索的中心，但將上帝的經驗作為經驗至關重要。注意當代的興趣和靈性問題。有了這樣的基礎，希望學生能夠恢復和欣賞自己豐富的精神遺產，並與之進行富有成果的對話，以便他/她可以將其融入自己的生活中。

### TD131 公共神學 (4 學分)

在這門公共神學課中，我們將會了解什麼是公共神學。研究為何有如此的失能及公共參與的聖經基礎。從不同的神學家，包括 Sebastian 韓，斯塔克豪斯，學習公共神學的神學基礎。並討論不同的議題，包括政治，財富，教育，宗教自由，和教會與政府的關係。總括，我們希望能幫助學生建立一個正面而參與的公共神學觀。

### TD161 牧養北美 1.5 代青年 (4 學分)

北美華人教會中的 1.5 代是於成年之前從亞洲遷到北美定居的中國人。這個群體雖然沒有經過嚴格的統計，但隨著留學生人數的增加等因素，在 21 世紀已經成為一個相當的群體。他們既不是第一代也不是第二代，因此在教會的牧養中，較難被定位，甚至被忽略，或給予不符實際的期望。本課程將試圖梳理牧養 1.5 代的挑戰，探討其出路，並根據學生的需要來發展較合宜的事工路線。

### TD160 教會外展事工 (4 學分)

現今的北美華人家庭面對許多的挑戰，時刻受到大環境、後現代、中西文化及移民壓力的衝擊，常產生各類的問題。家庭生活也因孩子的成長與父母親的改變需要相繼調整，卻往往有心無力。華人教會怎麼樣可以以多元的方式祝福眾多社區的家庭，幫助他們在關係及心靈的層面經歷更新、改變及救恩呢？



## 神學碩士科目 Master of Theology Courses (TM)

### TM100 神碩神學治學法 (1 學分)

本課的目標是幫助神碩學生，了解神碩學科的要求；選擇研究題目和範圍；蒐集資料；論文及研究草案要求和避免釋經上的錯解。

### TM102 進階希臘文 (3 學分)

進階聖經希臘文是建立在初階聖經希臘文的基礎上。初階聖經希臘文注重分析字型 (parsing) 和認識單字 (vocabulary)，但不夠於翻譯完整的原文句子，因為缺乏文法 (syntax) 的了解。所以，進階聖經希臘文將會強調文法方面的學習，藉著網路或軟體分析字型和字義，使學生能夠翻譯並註釋新約原文經文。

### TM211 摩西五經原文解經 (3 學分)

本課程從釋經、鑑別、及文學的進路，選讀五經中具代表性的文學類型，使學員鑑賞和了解特選篇幅的內容、它們在五經的神學意義、及在全舊約中的信息。

### TM213 詩歌智慧書原文解經 (3 學分)

本課程以舊約正典的智慧書為範圍，但不是導論式課程。課堂中主要透過希伯來原文的結構分析和解釋、探討希伯來詩歌的

### TM101 進階希伯來文(3 學分)

這課程主要為三部分：(1) 重溫聖經希伯來文之基本文法，包括子音、母 (元) 音，名詞，形容詞，前置詞和動詞。課堂會教授上一課還未完成的希伯來文之基本文法。(2) 掌握希伯來文的語法 (syntax) 和詞彙學習 (word study in Hebrew)。(3) 使用希伯來來釋經原則，最後，產生教學計劃 (主日學課程) 或講道大綱。

### TM200 當代釋經學研究 (3 學分)

本課程是為進深的神學碩士科學所預備的。本課程希望透過對釋經學的當代發展趨勢、概況以及出路，能有適當的研究、批判和分析，進而幫助學生能建立對當代釋經學的廣度和深度的認識，並能有價值的獨立研究。

### TM214 先知書原文解經 (3 學分)

課程分為兩部分：第一部分是對課程的介紹。先知文學的常見流派，主要引用書中的例子 Amos 來說明類型。第二是研究「約拿書」。完成課程後，學員應該可以對以阿摩司 (Amos) 和約拿 (Jonah) 為指南的預言書籍。

文學體裁和智慧的題材。本課主要研討傳道書的文本，直接檢視其中的措辭用字、文法特色、表達方式、和思想形態，藉此也建立有神信仰的人生觀。教師將講授關鍵性篇幅，學員則落實研讀其餘經文，達到熟稔並欣賞希伯來文的美妙筆觸。

### TM220 福音書原文解經 (3 學分)

學習段落分析 (discourse analysis) 的工具。原文分析約翰福音 1:1-18 的文法、段落、架構、神學。學習福音書裏的一些特別主題。

### TM240 新約書卷原文解經-希伯來書 (3 學分)

希伯來書是一本內容豐富的新約書卷。全書的中心主題就是注釋神的兒子、耶穌基督。作者以特殊的寫作方式，引經據典，加以闡釋耶穌基督乃是新舊約的中心。舊約的種種美事不過是影兒、新約神的兒子才是真像。希伯來書不僅幫助我們更認識耶穌基督，也是一本勉勵信徒的書。作者在書中多次警告信徒不得背棄真道，當效法信心偉人們的見證。

### TM300 系統神學研究一 (3 學分)

系統神學一是在神論與創造論中來學習神的本質和屬性。在這門課，我們將從 5 方來學習。(1) 三位一體，特別從三位彼此的關係來看上帝。(2) 認識神：如何從神的啓示來認識神。(3) 唯獨聖經：作為神的話語，我們如何認定聖經的可靠性。(4) 神的臨在性與超越性：從這兩個屬性來看神與世界的關係。(5) 信經：從使徒信經看

### TM221 保羅書信原文解經 (3 學分)

就歌羅西書第 1 章的希臘文句法特徵，文學結構和神學意義進行解釋。研究保羅在著作中對舊約的使用。

了解保羅在他的著作中使用的文學技巧。解開保羅“在基督裡”的神學意義。

### TM301 系統神學研究二 (3 學分)

在本課程中，我們將首先探討耶穌的道成肉身，祂的人性，祂的職份和祂的工作的基礎。我們將在課程的大部分內容中研究『教會教義學』的相關章節，特別著重於『和好』的三個方面或問題。我們還將研究自由意志和神揀選的主題。本課程將以討論的形式進行。希望每個學生在上課前，都已閱讀所指定的材料，撰寫和提交短文章，審閱

神。

### TM302 系統神學研究三(3 學分)

本課程中，我們將首先探討聖靈的工作、何為教會及她的作用、及聖靈如何幫助教會團結並處理教會糾紛。在聖靈論的主題上，我們將探討古典神學家。關於教會論，我們將回顧斯坦利·格倫茨 (Stanley Grenz) 撰寫的經典著作--《上帝的群體》(*Theology for Community of God*)。該研究將著眼於教會的統一性和聖靈帶來的統一性問題。最後，為了完成對教會統一性的研究，我們將探索世界教會理事會 (Worldwide Church Council) 的歷史發展和文獻，包括「教會的統一和人類社區的復興」以及「朝著共同願景的教會」。

### TM311 靈修神學議題 (3 學分)

本課程尋求綜合方法來研究基督教的靈性，傳統和牧師。儘管聖經，歷史和神學的基礎構成了我們探索的中心，但將上帝的經驗作為經驗至關重要。注意當代的興趣和靈性問題。有了這樣的基礎，希望學生能夠恢復和欣賞自己豐富的精神遺產，並與之進行富有成果的對話，以便他/她可以將其融入自己的生活中。

### TM320 奧古斯丁神學 (3 學分)

奧古斯丁的神學被稱為恩典神學。他從恩典概念出發處理各種思想問題和理論問題，如基督論和三位一體問題，恩典與自由意志問題，真理問題等，在當時教會神學討論中得到了廣泛的共鳴，也深深地影

其他學生的短文章，並準備參與有關主題的討論。

### TM310 當代神學與基督教教義 (3 學分)

本課程探索建構基督教教義及當代神學的不同元素，並探討當代神學與系統神學(教義神學)的關係、分別、不同的議題、詮釋聖經的方法、及牧養教會的意義。嘗試探索為何近代神學對神的教義及三一神的教義提出不同的進路，這些進路與現代化及後現代的關係。學生可按個別的興趣，選定論文的題目，所有閱讀應與論文題目相關。在課堂中學員須提交研究範圍相關的草案。

### TM312 基督徒倫理的當代議題 (3 學分)

本課程探索建構基督教神學的六種起始點或元素，不學生派的神學會根據不同的起始點建構其神學。認識這些不同的起始點便能夠了解當代神學與系統神學 (傳統的基督教教義) 的關係與不同的地方。本課程特別注重系統神學和當代神學對聖經權威、詮釋聖經及牧養教會這三個層面的理解和應用。

### TM321 路德加爾文神學 (3 學分)

本課程將以路德的三篇檄文為原始文本分析他的三個唯獨的基本思路，特別關注唯獨聖經和平等解釋權，唯獨信仰和理性判斷，唯獨恩典和良心更新等之間的關係，揭示基督教新教神學思想的基本原則和內在動力。目

響著後來整個基督教神學構造。

### TM340 生命倫理學 (3 學分)

本課會從探討基督徒倫理學的根基開始，進而討論一些近代的生命倫理議題。這些生命倫理議題是由於近代醫學和生物科技的進步和發展所產生的。本課會介紹平衡的福音派的立場和世界觀來審視各樣的議題。這些不同的議題其實都在問一個更根本的問題：何謂人？人的尊嚴在那里？我們也會嘗試理解世俗的看法和角度，從而得出一個有牧者敏感度的取向來面對今天這些新的挑戰。本課所涵蓋的提目包括：生產科技、安樂死、醫者之約、醫保改革等等。

的是幫助學生們能夠對自己的神學傳統有一定的反思和認識，保證自己的神學建構在正確方向上。

### TM350 主權的神與苦難的人 (3 學分)

本課程探索近馬丁路德，加爾文、時代論前千禧年和近現代神學（例如，開放式神論、進程神學、盼望神學）如何回應自然邪惡和苦難臨到世上，藉此了解神的本性、現今神創造的世界的本質。



## 15 各種申請表格

以下各類表格均已放在學校的學習平台 (Populi) 上，若有需要請上網下載使用。

- 請假單
- 作業延期申請單
- 個別指導申請單
- 轉科/轉組申請單
- 畢業申請單
- 終止學籍申請表
- 跨校修課申請表
- 學分轉換申請表
- 保留學籍申請表
- 修業延期申請表
- 活動出席登錄表
- Form1098T
- 轉學申請表